



Έκθεση Εργασιών

1997

Τράπεζα EFG Eurobank A.Ε.

ΠΕΡΙΕΧΟΜΕΝΑ

Επιστολή Προέδρου	σελ. 3
Βασικά Οικονομικά Μεγέθη	σελ. 5
EFG Group	σελ. 6
Wholesale Banking	σελ. 7
Retail Banking	σελ. 9
Private Banking	σελ. 10
Τεχνολογική Υποδομή και Ανθρώπινο Δυναμικό	σελ. 10
Θυγατρικές και Σχήματα Συνεργασίας	σελ. 11
Χορηγίες	σελ. 12

Επιστολή Προέδρου

Με την ολοκλήρωση της συγχώνευσής της με την Interbank και την ενσωμάτωση του δικτύου της Credit Lyonnais, κατά το 1997, η Eurobank εδραίωσε την παρουσία της στο ελληνικό τραπεζικό σύστημα και έθεσε τις βάσεις για ένα φιλόδοξο τριετές πρόγραμμα ανάπτυξης.

Στόχος του προγράμματος αυτού είναι η δημιουργία, έως το έτος 2000, μιας μεγάλης και σύγχρονης τράπεζας η οποία, με παρουσία σε όλη την επικράτεια και τον βαλκανικό περίγυρο θα έχει τη δυνατότητα να προσφέρει τα σύγχρονα τραπεζικά προϊόντα και τις υπηρεσίες που απαιτεί η διεθνοποιημένη ελληνική οικονομία.

Η ταχύρυθμη ανάπτυξη και διεύρυνση του μεριδίου αγοράς που επιτεύχθηκε κατά το 1997, απεικονίζεται ανάγλυφα με την εξέλιξη των βασικών μεγεθών :

Στις 31.12.1997, σε ενοποιημένη βάση, το σύνολο του ενεργητικού ανήρχετο σε 860 δισ. δρχ., οι καταθέσεις σε 743 δισ. δρχ., οι χορηγήσεις σε 279 δισ. δρχ., τα ίδια κεφάλαια σε 49 δισ. δρχ., τα υπό διαχείριση κεφάλαια σε 1,1 τρισ. δρχ. και τα κέρδη προ φόρων σε 8,6 δισ. δρχ.

Στον τομέα του Corporate Banking κατά τη διάρκεια του 1997, η Eurobank αύξησε σημαντικά τα μερίδιά της στη χρηματοδότηση της βιομηχανίας και του εμπορίου και έπαιξε πρωτεύοντα ρόλο στην εισαγωγή εταιριών στο Χρηματιστήριο Αξιών Αθηνών, καθώς και στην οργάνωση ομολογιακών ή κοινοπρακτικών εκδόσεων μεγάλων ελληνικών επιχειρήσεων στην ευρωπαϊκή κεφαλαιαγορά. Επίσης, παρά τις αντίξοες συνθήκες της αγοράς, η τράπεζα ενίσχυσε την παρουσία της στον τομέα του Shipping, χώρο όπου προγραμματίζει να αναπτύξει μια αξιόλογη δραστηριότητα.

Εξίσου μεγάλη έμφαση έχει δώσει η Eurobank στη δραστηριοποίησή της στον τομέα του Retail Banking με την ανάπτυξη ευρείας γκάμας σύγχρονων ευέλικτων και ανταγωνιστικών προϊόντων και υπηρεσιών προς την ιδιωτική πελατεία.

Η Eurobank έχει καταγραφεί στη συνείδηση του Έλληνα τραπεζικού πελάτη ως η τράπεζα που προηγείται των εξελίξεων και του προσφέρει ολοκληρωμένες λύσεις στις τραπεζικές του ανάγκες. Για παράδειγμα αξίζει να αναφερθούν, ο λογαριασμός Euro 1, ο λογαριασμός Prime ή τα Europrofiles για την κάλυψη των επενδυτικών του αναγκών, το "Ανοιχτό Δάνειο" για τη διευκόλυνση των καταναλωτικών του δαπανών, καθώς και ένα πλήθος από ανταγωνιστικά προγράμματα στεγαστικών δανείων.

Στο τέλος του 1997, τα υπό διαχείριση κεφάλαια της τράπεζας είχαν ανέλθει στα 1,1 τρισ. δρχ. έναντι 778 δισ. δρχ. κατά το 1996. Τα κεφάλαια αυτά είναι επενδεδυμένα σε πάσης φύσεως δραχμικά ή συναλλαγματικά προϊόντα και η αύξησή τους καταδεικνύει τη μεγάλη ανταπόκριση του επενδυτικού κοινού στην προσφορά των υπηρεσιών της τράπεζας στους τομείς του Private και Personal Banking.

Επίσης, έντονη δραστηριότητα ανέπτυξε η Eurobank και στον τομέα των χρηματοδοτήσεων προς τους ιδιώτες. Τα στεγαστικά και καταναλωτικά δάνεια σημείωσαν κατά το 1997 αύξηση κατά 145% και 56% αντιστοίχως σε σύγκριση με το 1996 και αντιπροσώπευαν στο τέλος του έτους ένα σημαντικό τμήμα του χαρτοφυλακίου της τράπεζας.

Οι εντυπωσιακές αυτές επιδόσεις οφείλονται στην ποιότητα του προσωπικού, στα πρωτοποριακά προϊόντα, στα σύγχρονα συστήματα πληροφορικής και στην ανάπτυξη του δικτύου, το οποίο στο τέλος του 1997, αριθμούσε 38 καταστήματα.

Σε ό,τι αφορά ειδικότερα στο δίκτυο, σχεδιάζεται η αύξηση του αριθμού των καταστημάτων σε 65 έως το τέλος του 1998, ενώ προγραμματίζεται η περαιτέρω επέκτασή του με στόχο, το 2000 τα καταστήματα της τράπεζας να υπερβαίνουν τα 100.

Για την υποστήριξη της συνεχώς επεκτεινόμενης δραστηριότητάς της η Eurobank προχώρησε στις αρχές του 1998, σε αύξηση του μετοχικού της κεφαλαίου κατά 15 δισ. δρχ., ενώ εντός του 1998, θα προχωρήσει σε συμπληρωματικές αυξήσεις κεφαλαίου με στόχο τα ίδια κεφάλαιά της να υπερβούν τα 130 δισ. δρχ.

Μοχλός για την ανάπτυξη της Eurobank υπήρξε από την ίδρυσή της, η συνεργασία με άλλες μονάδες στο χώρο των financial services.

Η συνεργασία με την ασφαλιστική εταιρία Alico για την ίδρυση της Εταιρίας Διαχείρισης Αμοιβαίων Κεφαλαίων Alico - Eurobank, υπήρξε ιδιαίτερα επιτυχής. Η εταιρία αυτή διαχειρίστηκε το 1997 περίπου το 8% του συνόλου των αμοιβαίων κεφαλαίων στην Ελλάδα, διπλασιάζοντας τον όγκο των υπό διαχείριση κεφαλαίων της σε σχέση με το 1996.

Σημαντική ανάπτυξη παρουσίασε κατά το παρελθόν έτος και ο άλλος εταίρος της Eurobank, η Global Finance που ειδικεύεται στα Venture Capital Funds. Μετά την επιτυχή ολοκλήρωση του πρώτου Ελληνικού και του Βαλκανικού Fund, η Global Finance ίδρυσε το δεύτερο Ελληνικό Fund ύψους 50 εκ. USD, ενώ προγραμματίζει και τη δημιουργία του Black Sea Fund, ύψους 100 εκ. USD.

Αναλόγως εξελίχθηκαν κατά το 1997 και οι εργασίες της Tefin, εταιρίας που ίδρυσε το 1994 η Eurobank με την πολυεθνική Inchcape για τη χρηματοδότηση της αγοράς αυτοκινήτων. Οι εργασίες της Tefin διπλασιάστηκαν κατά το 1997 σε σύγκριση με τον προηγούμενο χρόνο.

Τέλος, αλματώδη ανάπτυξη σημείωσε και η θυγατρική Eurobank Cards που ιδρύθηκε στις αρχές του 1997 και η οποία στο τέλος του έτους διαχειριζόταν ήδη 75.000 πιστωτικές κάρτες.

Υψηλούς ρυθμούς ανόδου παρουσιάζουν όλα τα βασικά μεγέθη της τράπεζας και κατά τους πρώτους μήνες του τρέχοντος έτους, αντανακλώντας την πολύ σημαντική αύξηση της δραστηριότητάς της σε όλους τους τομείς.

Έχοντας μια σημαντική παρουσία στην ελληνική τραπεζική αγορά, ισχυροποιώντας τη θέση της με νέα κεφάλαια και σύγχρονα τραπεζικά συστήματα και βασιζόμενη στη στενή συνεργασία με το EFG Bank Group, η Eurobank προσβλέπει στο μέλλον με εμπιστοσύνη, τόσο σε ό,τι αφορά στην ταχεία εσωτερική της ανάπτυξη, όσο και στην προσδοκία ότι θα έχει ενεργό ρόλο στην υπό εξέλιξη αναμόρφωση του τραπεζικού χάρτη της Ελλάδας.

Γεώργιος Κ. Γόντικας

Πρόεδρος του Διοικητικού Συμβουλίου

ΒΑΣΙΚΑ ΟΙΚΟΝΟΜΙΚΑ ΜΕΓΕΘΗ 1996 - 1997 (σε δισ. δρχ.)

	ΙΣΟΛΟΓΙΣΜΟΣ			ΕΝΟΠΟΙΗΜΕΝΟΣ ΙΣΟΛΟΓΙΣΜΟΣ		
	Eurobank & Interbank 1996	EFG Eurobank 1997	1996/1997	Eurobank & Interbank 1996	EFG Eurobank 1997	1996/1997
ΣΥΝΟΛΟ ΕΝΕΡΓΗΤΙΚΟΥ	500	685	37.0%	628	860	36.9%
ΚΑΤΑΘΕΣΕΙΣ	330	562	70.3%	394	743	88.6%
ΔΑΝΕΙΑ	176	252	43.2%	188	279	48.4%
ΙΔΙΑ ΚΕΦΑΛΑΙΑ	44	48	9.1%	45	49	8.9%
ΙΔΙΑ ΚΕΦΑΛΑΙΑ & ΔΙΚΑΙΩΜΑΤΑ ΜΕΙΟΨΗΦΙΑΣ				47	51	8.5%
ΚΕΡΔΗ ΠΡΟ ΦΟΡΩΝ	6.4	8.3	29.7%	7.1	8.6	21.1%
ΔΕΙΚΤΗΣ ΦΕΡΕΓΓΥΟΤΗΤΑΣ ⁽¹⁾	17%	15%		17%	14%	
ΠΡΟΣΩΠΙΚΟ	840	1.209	43.9%	870	1.238	42.3%

⁽¹⁾ Υπολογίστηκε σύμφωνα με τις οδηγίες της Τράπεζας της Ελλάδος, η οποία επιβάλλει ελάχιστο δείκτη 8% και έχει ληφθεί υπ' όψιν η πρόσφατη αύξηση μετοχικού κεφαλαίου Δρχ. 15 δισ.

EFG Bank Group

Το EFG Bank Group αποτελείται από εταιρίες του χρηματοπιστωτικού τομέα συμφερόντων της οικογένειας Λάτση.

Με εξαίρεση την Ελλάδα, όπου καλύπτεται όλο το φάσμα των τραπεζικών εργασιών, το Group δραστηριοποιείται κυρίως στον τομέα του Private Banking με παρουσία στην Ελβετία, τη Μ. Βρετανία, τα Channel Islands, το Λουξεμβούργο, το Μονακό, τις ΗΠΑ και την Καραϊβική.

Στα μέσα του 1997, ολοκληρώθηκε η διαδικασία ένταξης όλων των εταιριών του Ομίλου σε έναν ενιαίο οργανισμό. Αυτό συνεδέθη με τη μετονομασία των περισσότερων εταιριών, προκειμένου να αξιοποιηθεί το πλεονέκτημα των συνεργιών που δημιουργεί το κοινό πρόσφυμα EFG.

Ακολούθησε εκτεταμένη ενημερωτική εκστρατεία για την όσο το δυνατόν ευρύτερη γνωστοποίηση των

μεταβολών. Η ανάπτυξη των εργασιών στον τομέα του Private Banking που ήδη καλύπτει ευρύτατο φάσμα υψηλού επιπέδου υπηρεσιών, επιτεύχθηκε κατά το 1997, τόσο μέσω της οργανικής ανάπτυξης όσο και μέσω της εξαγοράς στην Ελβετία, της Royal Bank of Scotland AG.

Η πολιτική του Group κατά το 1998 συνίσταται στο να συνεχιστεί περαιτέρω η ανάπτυξη, τόσο μέσω της αύξησης των εξειδικευμένων και με υψηλό επίπεδο κατάρτισης στελεχών για την εξυπηρέτηση της πελατείας, όσο και μέσω επιλεγμένων εξαγορών.

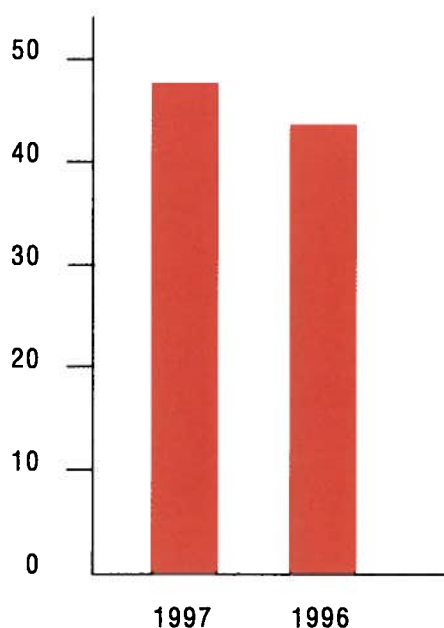
Wholesale Banking

Η ολοκληρωμένη κάλυψη των κάθε μορφής χρηματοδοτικών αναγκών των επιχειρήσεων, αποτελεί σταθερά ζωτικής σημασίας δραστηριότητα για την Eurobank. Μέσω της Διεύθυνσης Μεγάλων Επιχειρήσεων (Corporate Banking), η οποία δραστηριοποιείται έντονα στο χώρο της χρηματοδότησης των μεγάλων επιχειρήσεων καθώς και μέσω της Διεύθυνσης Επιχειρηματικής Πίστης (Business Credit) που απευθύνεται, με ειδικά σχεδιασμένα προγράμματα, στις μικρού και μεσαίου μεγέθους εμπορικές, βιομηχανικές και βιοτεχνικές μονάδες, προσφέρονται όλες οι εναλλακτικές, κλασικές ή σύγχρονες μορφές χρηματοδότησης σε δραχμές και συνάλλαγμα. Ιδιαίτερη έμφαση δίδεται στη διεύρυνση της πρόσβασης των μεγάλων εταιρικών πελατών στις διεθνείς χρηματαγορές, ενώ η συνεργασία με τη θυγατρική τράπεζα του Λουξεμβούργου EFG Private Bank, δίνει δυνατότητα δημιουργίας και παροχής νέων σύνθετων χρηματοδοτικών προϊόντων, προσαρμοσμένων στις ανάγκες των εταιριών-πελατών.

Αντιστοίχως έντονη δραστηριότητα αναπτύσσεται και στον τομέα του Investment Banking, όπου η Eurobank έχει μια αξιοσημείωτη παρουσία στην ελληνική αγορά. Στο πλαίσιο αυτό παρέχει ολοκληρωμένες υπηρεσίες συμβούλου για εξαγορές και συγχωνεύσεις επιχειρήσεων, ενώ αναλαμβάνει ρόλο αναδόχου για αυξήσεις κεφαλαίου με ιδιωτική τοποθέτηση ή/και εισαγωγή στο Χρηματιστήριο Αξιών Αθηνών,

ΙΔΙΑ ΚΕΦΑΛΑΙΑ

(σε δισ. δρχ.)



διοργάνωση και διαχείριση ομολογιακών και κοινοπρακτικών δανείων με τοποθέτηση στο εσωτερικό αλλά και τις διεθνείς αγορές, καθώς και παροχή συμβουλευτικών υπηρεσιών σε εγχώριους και ξένους επενδυτές, ιδιώτες και θεσμικούς, σε χρηματοπιστηριακά θέματα.

Στον τομέα της χρηματοδότησης της ναυτιλίας (Shipping) η πολιτική της

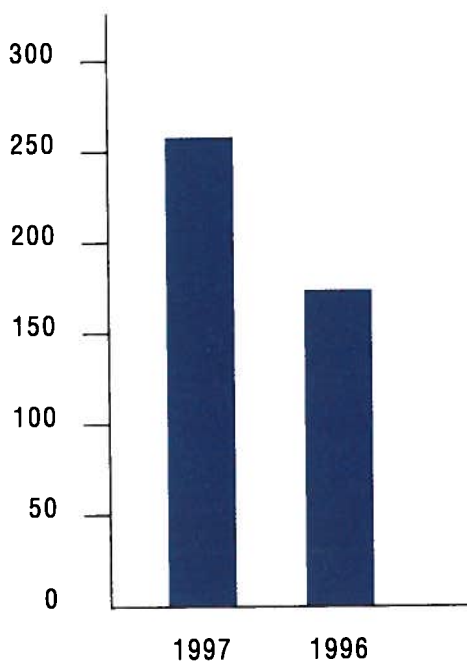
τράπεζας χαρακτηρίζεται από συνεργασία με προσεκτικά επιλεγμένο πελατολόγιο, τόσο με απευθείας χρηματοδοτήσεις όσο και μέσω της διοργάνωσης και τοποθέτησης κοινοπρακτικών δανείων.

Υποστηρικτικό σε όλες τις νευραλγικές διευθύνσεις της τράπεζας ρόλο, παίζει η Διεύθυνση Διαχείρισης Διαθεσίμων και Συναλλάγματος (Treasury). Μέσω του Treasury, η τράπεζα, πέραν της αποδοτικής διαχείρισης των διαθεσίμων της, προσφέρει ευρύτατες και με διεθνή ορίζοντα δυνατότητες αξιοποίησης των διαθεσίμων των επιχειρήσεων.

Παράλληλα, έχει έντονη παρουσία ως Primary Dealer στην πρωτογενή και δευτερογενή αγορά τίτλων ελληνικού δημοσίου, αλλά και στις εκδόσεις υπερεθνικών οργανισμών όπως η EIB, η IFC και η EBRD.

ΔΑΝΕΙΑ

(σε δισ. δρχ.)



Retail Banking

Η ανάπτυξη έντονης δραστηριότητας στον τομέα του Retail Banking, η οποία καταγράφεται και στην κατάκτηση σημαντικού μεριδίου αγοράς, στηρίχθηκε στην προσφορά ευρύτατου φάσματος σύγχρονων και ανταγωνιστικών προϊόντων και υπηρεσιών που καλύπτουν κάθε μορφής χρηματοδοτική, αποταμιευτική και επενδυτική ανάγκη των ιδιωτών πελατών της τράπεζας. Τα προϊόντα και οι υπηρεσίες αυτές προσφέρονται από το με ταχύτατους ρυθμούς επεκτεινόμενο δίκτυο, το οποίο στο τέλος του 1997 αριθμούσε 38 καταστήματα. Παράλληλα, για την πληρέστερη εξυπηρέτηση της πελατείας, έχει δημιουργηθεί σύγχρονη υπηρεσία τηλεφωνικής εξυπηρέτησης (EuroPhone Banking), ενώ ταχύτατα επεκτείνεται και το δίκτυο των ΑΤΜ το οποίο έχει συνδεθεί στο διατραπεζικό σύστημα ΔΙΑΣ, προσφέροντας δυνατότητα εξυπηρέτησης των πελατών σε όλη την Ελλάδα και από τα μηχανήματα όλων των άλλων τραπεζών. Τα συνολικά υπό διαχείριση κεφάλαια πελατών αυξήθηκαν κατά 57% και έφθασαν στο τέλος του 1997 τα 1,1 τρισ. δρχ., ενώ εντυπωσιακούς

ρυθμούς αύξησης παρουσίασαν τα δάνεια προς τους ιδιώτες πελάτες.

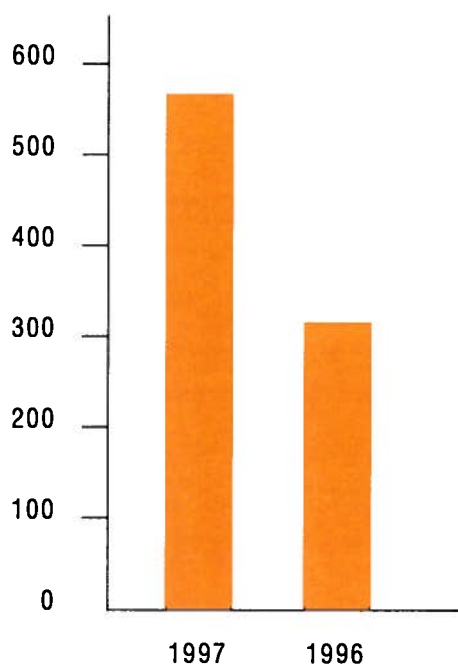
Έτσι, τα στεγαστικά δάνεια αυξήθηκαν κατά 145% και τα καταναλωτικά κατά 56%.

Ιδιαίτερη έμφαση δίδεται στην παροχή πλήρους τραπεζικής εξυπηρέτησης στους ελεύθερους επαγγελματίες και τις μικρές εμπορικές επιχειρήσεις μέσω ειδικά σχεδιασμένων προϊόντων για την κάλυψη κάθε μορφής χρηματοδοτικών τους αναγκών.

Στο πλαίσιο αυτό τα επαγγελματικά δάνεια σημείωσαν αύξηση κατά 230%.

ΚΑΤΑΘΕΣΕΙΣ

(σε δισ. δρχ.)



Ο τομέας του Private Banking είναι ένας χώρος στον οποίο η Eurobank διακρίνεται ιδιαίτερα διαθέτοντας σημαντικά συγκριτικά πλεονεκτήματα, δεδομένου ότι είναι μέλος του EFG Bank Group, ενός τραπεζικού ομίλου που επικεντρώνεται ιδιαίτερα στο Private Banking και το Asset Management.

Το EFG Bank Group έχει έδρα στη Γενεύη, ίδια κεφάλαια που υπερβαίνουν τα 200 δισ. δρχ. και παρουσία σε σημαντικά διεθνή χρηματοοικονομικά κέντρα, όπως το Λονδίνο, η Γενεύη, η Ζυρίχη, το Λουξεμβούργο, το Μονακό και τα νησιά Guernsey.

Μέσω της συνεργασίας της με τα άλλα μέλη του EFG Bank Group, αλλά και στη βάση μιας πρωτοποριακής οργανωτικής διάρθρωσης, η Eurobank προσφέρει σήμερα στους πελάτες της, ολοκληρωμένες υπηρεσίες διαχείρισης χαρτοφυλακίων (Total Wealth Management). Ιδιαίτερα για το 1997 αξίζει να αναφερθεί η ανάπτυξη των πρωτοποριακών προγραμμάτων Europrofiles και Proton Profiles με εξαιρετικά αποτελέσματα για τους επενδυτές.

Πραγματοποιώντας σημαντικές επενδύσεις σε πληροφορική και τεχνολογία, η Eurobank δημιουργεί μία σύγχρονη και αποτελεσματική βάση για την υποστήριξη της ανάπτυξής της, τόσο στην ελληνική αγορά όσο και στην ευρύτερη περιοχή της Βαλκανικής, σε συνδυασμό με την προσαρμογή της στο Ευρώ και την αλλαγή της χιλιετίας.

Έτσι, τον Ιανουάριο του 1998 υπέγραψε με την Andersen Consulting συμφωνία για την εφαρμογή του σύγχρονου συστήματος ALTAMIRA που εφαρμόζεται ήδη σε 50 μεγάλες διεθνείς τράπεζες και το οποίο θα στηρίζει σε μακροπρόθεσμη βάση την πολύπλευρη ανάπτυξη της τράπεζας.

Σημαντικές επενδύσεις πραγματοποιούνται και στον τομέα του ανθρώπινου δυναμικού που αποτελεί και παράγοντα πρωταρχικής σημασίας για τη μελλοντική δυναμική ανάπτυξη της τράπεζας. Το Δεκέμβριο του 1997, το προσωπικό της Eurobank αριθμούσε 1.209 άτομα ενώ ιδιαίτερη έμφαση δίδεται στο σχεδιασμό και την εφαρμογή ενός πρωτοποριακού προγράμματος πολύπλευρης και συνεχούς επιμόρφωσης.

Θυγατρικές και Σχήματα Συνεργασίας

Οι συνεργασίες με άλλους φορείς για την από κοινού ανάπτυξη δραστηριοτήτων στον ευρύτερο χώρο των χρηματοοικονομικών υπηρεσιών, υπήρξε ανέκαθεν για την Eurobank συστατικό στοιχείο της στρατηγικής της, συμπληρωματικό στις τραπεζικές της δραστηριότητες.

Στον τομέα των αμοιβαίων κεφαλαίων, έχει έντονη παρουσία μέσω της ΑΕΔΑΚ Alico-Eurobank την οποία ίδρυσε σε συνεργασία με την ασφαλιστική Alico, θυγατρική της American International Group (A.I.G.). Η Alico-Eurobank διαχειρίζεται οκτώ αμοιβαία κεφάλαια με μερίδιο αγοράς 6,88%, και συνολικό ενεργητικό στο τέλος του 1997 ύψους 500 δις. δρχ., αυξημένο κατά 198,56% έναντι του 1996.

Σε συνεργασία με την Global Finance αναπτύσσεται δραστηριότητα στο χώρο του venture capital, προσφέροντας χρηματοδότηση και τεχνογνωσία σε γρήγορα αναπτυσσόμενες επιχειρήσεις στην Ελλάδα και τη Βαλκανική. Στον τομέα της χρηματοδότησης του αυτοκινήτου, δραστηριοποιείται επιτυχώς η εταιρία Tefin που έχει δημιουργηθεί με ισότιμη συμμετοχή

της τράπεζας και του βρετανικού πολυεθνικού ομίλου Inchcape.

Πέραν της χρηματοδότησης του τελικού πελάτου, η Tefin παρέχει και σειρά χρηματοοικονομικών προϊόντων που καλύπτουν μεγάλο φάσμα αναγκών των συνεργαζόμενων εμπόρων.

Θυγατρική της τράπεζας είναι και η Ευρωεπενδυτική Α.Ε. Ασφαλιστικών Υπηρεσιών που αποτελεί εταιρία μεσιτείας ασφαλίσεων (Insurance Brokers) και συντονίζει τη διάθεση ασφαλιστικών προϊόντων στο δίκτυο της τράπεζας. Στο κεφάλαιό της συμμετέχουν οι ασφαλιστικές εταιρίες Alico και Κανελλόπουλος-Αδαμαντιάδης με ποσοστό 25% και 10% αντιστοίχως.

Στο χώρο των πιστωτικών καρτών η Eurobank δραστηριοποιείται μέσω της θυγατρικής της Eurobank Cards που ιδρύθηκε το 1997.

Στο τέλος του πρώτου χρόνου λειτουργίας της, η εταιρία διαχειριζόταν ήδη 75.000 πιστωτικές κάρτες καταλαμβάνοντας την 4η θέση εκδότη Visa στην ελληνική αγορά.



Χορηγίες

Η EFG Eurobank παρέχει τη δραστική χορηγική υποστήριξή της σε εκδηλώσεις και δρώμενα που υπηρετούν πολιτισμικούς και επιστημονικούς στόχους και που ανταποκρίνονται στους ρυθμούς δημιουργίας και τις απαιτήσεις ανάπτυξης του τόπου. Και κατά τη διάρκεια του 1997 το πρόγραμμα χορηγιών και εκδηλώσεων ήταν πλούσιο και πολύπλευρο.

ΠΡΟΓΡΑΜΜΑ ΧΟΡΗΓΙΩΝ ΚΑΙ ΕΚΔΗΛΩΣΕΩΝ 1997

Καμεράτα

Ορχήστρα των Φίλων της Μουσικής. Πάγια και αποκλειστική χορηγία της μόνιμης Ορχήστρας του Μεγάλου Μουσικής.

Έκδοση

Αποκλειστική χορηγία της κυκλοφορίας του μνημειακού χαρακτήρα εκδοτικού έργου "Η ΕΛΛΑΔΑ ΤΟΥ ΜΟΥΣΕΙΟΥ ΜΠΙΕΝΑΚΗ" των Διονύση Φωτόπουλου - Αγγελου Δεληβοριά.

Eurobank Forum Marlon Brando

Επίσημος προσκεκλημένος του Ομίλου Λάτση ο διάσημος ηθοποιός μίλησε για τα "Περιβαλλοντικά Διλήμματα των καιρών μας".

Εμπορικός Σύλλογος Θεσσαλονίκης

Χορηγία συνεργασίας.

Εθνικό Θέατρο

Χορηγία θεατρικών παραγωγών της θερινής περιόδου 1997.

Ειδικός Οδηγός

Έκδοση και στα ελληνικά σε συνεργασία με τον ΣΕΒ, του ειδικού οδηγού "Ευρώ Και

Επιχειρήσεις - Αναλυτικός Οδηγός Προετοιμασίας" που κυκλοφόρησε σε όλες τις ευρωπαϊκές χώρες από το Σύνδεσμο για τη Νομισματική Ένωση της Ευρώπης (Association for the Monetary Union of Europe) στον οποίο ως μέλος του Διοικητικού Συμβουλίου, την Ελλάδα εκπροσωπεί η Eurobank.

Εταιρία Ελληνικού Λογοτεχνικού και Ιστορικού Αρχείου

Οικονομική υποστήριξη για τη διάσωση εντύπου υλικού του 19ου και 20ου αιώνα.

Πνευματικό Ίδρυμα Γεωργίου Παπανδρέου

Χρηματοδότηση έρευνας φοιτητών στο ανέκδοτο αρχείο Γ. Παπανδρέου.

Αιμοδοσία

Χορηγία ημερίδας προληπτικής ιατρικής της Νομαρχίας Πειραιά.

4th Annual Conference of the Multinational Finance Society

Οικονομική συνδρομή στο Συνέδριο.

Propeller Club

Χορηγός στη διοργάνωση του εορτασμού της Ημέρας της Ανεξαρτησίας της Αμερικής, στο Ekali Club.

Πανελλήνιος Διαγωνισμός Φοιτητών

Επιβράβευση των νικητών διαγωνισμού του περιοδικού Βιομηχανική Επιθεώρηση.

Όμιλος Αντισφαίρισης Γλυφάδας

Χορηγός του Τουρνουά Βετεράνων.

Βιομηχανική Επιθεώρηση

Αποκλειστική χορηγία ημερίδας με κύριους ομιλητές τους κ.κ. Κ. Καραμανλή, Αλ. Παπαδόπουλο, Θ. Καρατζά.

7ος ΙΣΟΛΟΓΙΣΜΟΣ
Τράπεζα EFG Eurobank A.E.
(πρώην Ευρωεπενδυτική Τράπεζα A.E.)

ΤΕΤΑΡΤΟΣ ΕΝΟΠΟΙΗΜΕΝΟΣ ΙΣΟΛΟΓΙΣΜΟΣ
Τράπεζα EFG Eurobank A.E.
(πρώην Ευρωεπενδυτική Τράπεζα A.E.)

Τράπεζα EFG Eurobank A.E.
(πρώην Ευρωπαϊκή Τράπεζα A.E.)

7ος ΙΣΟΛΟΓΙΣΜΟΣ ΤΗΣ 31ης ΔΕΚΕΜΒΡΙΟΥ 1997
αρ.μ.α.ε. 23037/06/B/90/33

14

ΕΝΕΡΓΗΤΙΚΟ

	Ποσά σε εκατομμύρια δραχμές	
	1997	1996
1. ΤΑΜΕΙΟ ΚΑΙ ΔΙΑΘΕΣΙΜΑ ΣΤΗΝ ΚΕΝΤΡΙΚΗ ΤΡΑΠΕΖΑ	90.668	57.918
2. ΚΡΑΤΙΚΑ ΚΑΙ ΑΛΛΑ ΑΞΙΟΓΡΑΦΑ ΔΕΚΤΑ ΓΙΑ ΕΠΑΝΑΧΡΗΜΑΤΟΔΟΤΗΣΗ ΑΠΟ ΤΗΝ ΚΕΝΤΡΙΚΗ ΤΡΑΠΕΖΑ		
α. Κρατικά και εξομοιούμενα προς αυτά αξιόγραφα	1.642	5.423
3. ΑΠΑΙΤΗΣΕΙΣ ΚΑΤΑ ΠΙΣΤΩΤΙΚΩΝ ΙΔΡΥΜΑΤΩΝ		
α. Όψεως	2.810	1.372
β. Λοιπές απαιτήσεις	234.530	73.366
4. ΑΠΑΙΤΗΣΕΙΣ ΚΑΤΑ ΠΕΛΑΤΩΝ	252.419	87.914
Μείον: Προβλέψεις	(6.288)	(1.974)
5. ΟΜΟΛΟΓΙΕΣ ΚΑΙ ΑΛΛΟΙ ΤΙΤΛΟΙ ΣΤΑΘΕΡΗΣ ΑΠΟΔΟΣΕΩΣ		
α. Εκδόσεις Ελληνικού Δημοσίου	35.714	13.917
β. Άλλων εκδοτών	39.884	48.680
6. ΜΕΤΟΧΕΣ ΚΑΙ ΑΛΛΟΙ ΤΙΤΛΟΙ ΜΕΤΑΒΛΗΤΗΣ ΑΠΟΔΟΣΕΩΣ	204	201
7. ΣΥΜΜΕΤΟΧΕΣ ΣΕ ΜΗ ΣΥΝΔΕΔΕΜΕΝΕΣ ΕΠΙΧΕΙΡΗΣΕΙΣ	921	564
8. ΣΥΜΜΕΤΟΧΕΣ ΣΕ ΣΥΝΔΕΔΕΜΕΝΕΣ ΕΠΙΧΕΙΡΗΣΕΙΣ	6.715	6.505
9. ΑΪΛΑ ΠΑΓΙΑ ΣΤΟΙΧΕΙΑ		
γ. Λοιπά άυλα πάγια στοιχεία	4.177	767
Μείον: Αποσβέσεις & Προσαρμογές	(2.599)	(157)
10. ΕΝΣΩΜΑΤΑ ΠΑΓΙΑ ΣΤΟΙΧΕΙΑ		
α. Γήπεδα - Οικόπεδα	319	148
β. Κτίρια - Εγκαταστάσεις κτιρίων	6.191	
Μείον: Αποσβέσεις	(2.306)	1.232
γ. Έπιπλα, ηλεκτρονικός & λοιπός εξοπλισμός	6.801	
Μείον: Αποσβέσεις & Προσαρμογές	(3.424)	1.117
δ. Λοιπά ενσώματα πάγια στοιχεία	197	
Μείον: Αποσβέσεις	(106)	114
ε. Ακίνητοποιήσεις υπό κατασκευή	1.128	233
13. ΛΟΙΠΑ ΣΤΟΙΧΕΙΑ ΕΝΕΡΓΗΤΙΚΟΥ	2.910	721
14. ΠΡΟΠΛΗΡΩΘΕΝΤΑ ΕΞΟΔΑ ΚΑΙ ΕΣΟΔΑ ΕΙΣΠΡΑΚΤΕΑ	12.750	6.503
ΣΥΝΟΛΟ ΕΝΕΡΓΗΤΙΚΟΥ	685.257	304.564

ΛΟΓΑΡΙΑΣΜΟΙ ΕΚΤΟΣ ΙΣΟΛΟΓΙΣΜΟΥ

1.β Ενδεχόμενες υποχρεώσεις από εγγυήσεις υπέρ τρίτων	62.545	43.537
3. Λοιποί λογαριασμοί τάξεως		
α. Δικαιούχοι αλλοτρίων περιουσιακών στοιχείων	1.488.353	615.154
β. Υποχρεώσεις από αμφοτεροβαρείς συμβάσεις	773.105	143.727
γ. Πιστωτικοί λογαριασμοί πληροφοριών	350.083	169.017
ΣΥΝΟΛΟ ΛΟΓΑΡΙΑΣΜΩΝ ΤΑΞΕΩΣ	2.674.086	971.435

ΠΑΘΗΤΙΚΟ

Ποσά σε εκατομμύρια δραχμές

1997

1996

1. ΥΠΟΧΡΕΩΣΕΙΣ ΠΡΟΣ ΠΙΣΤΩΤΙΚΑ ΙΔΡΥΜΑΤΑ				
α. Όψεως	7.212		1.726	
β. Προθεσμίας και με προειδοποίηση	<u>33.645</u>	40.857	<u>99.445</u>	101.171
2. ΥΠΟΧΡΕΩΣΕΙΣ ΠΡΟΣ ΠΕΛΑΤΕΣ				
α. Καταθέσεις				
Όψεως	118.369		47.970	
Ταμειευτηρίου	119.053		22.778	
Προθεσμίας	<u>321.120</u>		<u>75.639</u>	
	558.542		146.387	
β. Άλλες υποχρεώσεις - όψεως	14.832		1.435	
Υποχρεώσεις από πράξεις προσωρινής εκχωρήσεως	<u>3.050</u>	576.424	<u>14.159</u>	161.981
4. ΛΟΙΠΑ ΣΤΟΙΧΕΙΑ ΠΑΘΗΤΙΚΟΥ		5.653		2.848
5. ΠΡΟΕΙΣΠΡΑΧΘΕΝΤΑ ΕΣΟΔΑ ΚΑΙ ΕΞΟΔΑ ΠΛΗΡΩΤΕΑ		13.824		3.985
6. ΠΡΟΒΛΕΨΕΙΣ ΓΙΑ ΚΙΝΔΥΝΟΥΣ ΚΑΙ ΒΑΡΗ				
α. Προβλέψεις για συντάξεις προσωπικού και παρόμοιες υποχρεώσεις		302		170
6 Α. ΠΡΟΒΛΕΨΕΙΣ ΓΕΝΙΚΩΝ ΤΡΑΠΕΖΙΚΩΝ ΚΙΝΔΥΝΩΝ		65		0

ΙΔΙΑ ΚΕΦΑΛΑΙΑ

8. Μετοχικό Κεφάλαιο, καταβεβλημένο				
4.660.000 μετοχές προς Δρχ. 5.000	23.300		16.500	
9. Διαφορά από έκδοση μετοχών υπέρ το άρτιο	5.180		4.000	
10. Αποθεματικά				
α. Τακτικό	1.094		702	
β. Έκτακτα Αποθεματικά	616		0	
γ. Αφορολόγητα				
- Από αποτίμηση εισαχθέντος κεφαλαίου σέ συνάλλαγμα	2.160		2.097	
- Από χρεόγραφα	640		176	
11. Διαφορές από αναπροσαρμογή αξίας περιουσιακών στοιχείων	7		5	
12. Αποτελέσματα εις νέον				
- Υπόλοιπο κερδών χρήσεως εις νέον	<u>15.135</u>	48.132	<u>10.929</u>	34.409
ΣΥΝΟΛΟ ΠΑΘΗΤΙΚΟΥ		<u><u>685.257</u></u>		<u><u>304.564</u></u>

ΣΗΜΕΙΩΣΗ 1 : Την 10.10.1997 ολοκληρώθηκε η συγχώνευση δι' απορροφήσεως της INTERBANK Ελλάδος Α.Ε. από την τράπεζά μας με την ενοποίηση των στοιχείων ενεργητικού και παθητικού των δύο τραπεζών όπως αυτά εμφανίζονται στους αντίστοιχους ισολογισμούς συγχωνεύσεως της 31.1.1997 που συνετάχθησαν γι' αυτό το σκοπό.

ΣΗΜΕΙΩΣΗ 2 : Την 19.2.1998 η Γενική Συνέλευση απεφάσισε την αύξηση των κεφαλαίων της τράπεζας κατά Δρχ. 15 δισ. με καταβολή σε μετρητά.

**ΚΑΤΑΣΤΑΣΗ ΛΟΓΑΡΙΑΣΜΟΥ
ΑΠΟΤΕΛΕΣΜΑΤΩΝ ΧΡΗΣΕΩΣ**
(1 Ιανουαρίου 1997 έως 31 Δεκεμβρίου 1997)

14 16

	Ποσά σε εκατομμύρια δραχμές	
	1997	1996
1. Τόκοι και εξομοιούμενα έσοδα		
- Τόκοι τίτλων σταθερής αποδόσεως	6.580	4.325
- Λοιποί τόκοι και εξομοιούμενα έσοδα	<u>58.813</u>	<u>27.684</u>
	65.393	32.009
2. Μείον: Τόκοι και εξομοιούμενα έξοδα	<u>(49.698)</u>	<u>(25.859)</u>
	15.695	6.150
3. Πλέον : έσοδα από τίτλους :		
α. Μετοχές και άλλοι τίτλοι μεταβλητής αποδόσεως	2	23
γ. Έσοδα από συμμετοχές σε συνδεδεμένες επιχειρήσεις	<u>344</u>	<u>468</u>
	346	491
4. Πλέον : Έσοδα προμηθειών	10.023	4.131
5. Μείον: Έξοδα προμηθειών	<u>(3.503)</u>	<u>(251)</u>
	6.520	3.880
6. Πλέον: Αποτελέσματα χρηματοοικονομικών πράξεων	5.259	1.931
7. Πλέον: Λοιπά έσοδα εκμεταλλεύσεως	<u>274</u>	<u>212</u>
	28.094	12.664
ΟΛΙΚΑ ΑΠΟΤΕΛΕΣΜΑΤΑ ΕΚΜΕΤΑΛΛΕΥΣΕΩΣ	28.094	12.664
8. Μείον: Γενικά έξοδα διοικήσεως		
α. Δαπάνες προσωπικού		
- Μισθοί και ημερομίσθια	(6.795)	(2.322)
- Επιβαρύνσεις από εισφορές για συντάξεις προσωπικού	(1.589)	(560)
- Λοιπές επιβαρύνσεις προσωπικού	(316)	(180)
	(8.700)	(3.062)
β. Άλλα έξοδα διοικήσεως	(7.554)	(3.748)
9. Μείον: Αποσβέσεις & προσαρμογές παγίων στοιχείων	(2.185)	(548)
11,12. Μείον : Διαφορές προσαρμογής αξίας απαιτήσεων και προβλέψεις για ενδεχόμενες υποχρεώσεις	(1.348)	(541)
15,16,17. Έκτακτα έσοδα, έξοδα και αποτελέσματα	<u>(23)</u>	<u>(53)</u>
	8.284	4.712
18. ΚΑΘΑΡΑ ΚΕΡΔΗ ΧΡΗΣΕΩΣ (ΠΡΟ ΦΟΡΩΝ)	8.284	4.712

ΠΙΝΑΚΑΣ ΔΙΑΘΕΣΕΩΣ ΑΠΟΤΕΛΕΣΜΑΤΩΝ

(31 Δεκεμβρίου 1997)

	Ποσά σε εκατομμύρια δραχμές	
	1997	1996
ΚΑΘΑΡΑ ΚΕΡΔΗ ΧΡΗΣΕΩΣ	8.284	4.712
Υπόλοιπο αποτελεσμάτων προηγούμενων χρήσεων	9.986	7.800
	18.270	12.512
1. Μείον: Φόρος εισοδήματος και λοιποί φόροι	(2.539)	(1.287)
ΚΕΡΔΗ ΠΡΟΣ ΔΙΑΘΕΣΗ	15.731	11.225
Η διάθεση των κερδών γίνεται ως εξής:		
1. ΤΑΚΤΙΚΟ ΑΠΟΘΕΜΑΤΙΚΟ	287	171
5. ΕΙΔΙΚΑ / ΕΚΤΑΚΤΑ ΑΠΟΘΕΜΑΤΙΚΑ		
6. ΑΦΟΡΟΛΟΓΗΤΑ ΑΠΟΘΕΜΑΤΙΚΑ		
- Από αποτίμηση εισαχθέντος κεφαλαίου σε συνάλλαγμα	63	117
- Από κέρδη εκ πωλήσεων χρεογράφων	10	8
7. ΔΙΑΝΟΜΗ ΚΕΡΔΩΝ ΣΤΗ ΔΙΟΙΚΗΣΗ ΚΑΙ ΔΙΕΥΘΥΝΤΕΣ	236	0
8. ΥΠΟΛΟΙΠΟ ΚΕΡΔΩΝ ΕΙΣ ΝΕΟ	15.135	10.929
	15.731	11.225

Αθήνα, 24 Φεβρουαρίου 1998

ΠΡΟΕΔΡΟΣ ΤΟΥ ΔΙΟΙΚΗΤΙΚΟΥ ΣΥΜΒΟΥΛΙΟΥ
Γεώργιος Κ. Γόντικας
Ν.034492

Ο ΔΙΕΥΘΥΝΩΝ ΣΥΜΒΟΥΛΟΣ
Νικόλαος Κ. Νανόπουλος
Ν.331728

Η ΒΟΗΘΟΣ ΓΕΝΙΚΟΣ ΔΙΕΥΘΥΝΤΗΣ
Πόλα Ν. Χατζησωτηρίου
Π.672503

Ο ΔΙΕΥΘΥΝΤΗΣ ΛΟΓΙΣΤΗΡΙΟΥ
Αντώνιος Μ. Χονδρόπουλος
Ρ. 538416

ΠΙΣΤΟΠΟΙΗΤΙΚΟ ΕΛΕΓΧΟΥ ΟΡΚΩΤΩΝ ΛΟΓΙΣΤΩΝ - ΕΛΕΓΚΤΩΝ

Προς τους κ. κ. Μετόχους της Ανώνυμης Εταιρίας "Τράπεζα EFG Eurobank A.E." (πρώην "Ευρωεπενδυτική Τράπεζα Α.Ε.")

Ελέγξαμε τις ανωτέρω Οικονομικές Καταστάσεις καθώς και το σχετικό προσάρτημα της Ανώνυμης Εταιρίας "Τράπεζα EFG Eurobank A.E." της εταιρικής χρήσεως που έληξε την 31 Δεκεμβρίου 1997. Ο έλεγχός μας, στα πλαίσια του οποίου λάβαμε και γνώση πλήρους λογιστικού απολογισμού των εργασιών των καταστημάτων της τράπεζας, έγινε σύμφωνα με τις διατάξεις του άρθρου 37 του Κ.Ν. 2190/1920 "περί Ανωνύμων Εταιριών" και τις ελεγκτικές διαδικασίες, τις οποίες κρίναμε κατάλληλες, βάσει των αρχών και κανόνων ελεγκτικής που ακολουθεί το Σώμα Ορκωτών Ελεγκτών. Τέθηκαν στη διάθεσή μας τα βιβλία και στοιχεία που τήρησε η τράπεζα και μας δόθηκαν οι αναγκαίες για τον έλεγχο πληροφορίες και επεξηγήσεις που ζητήσαμε. Δεν τροποποιήθηκε η μέθοδος απογραφής σε σχέση με την προηγούμενη χρήση. Επαληθεύσαμε τη συμφωνία των περιεχομένου της εκθέσεως Διαχειρίσεως του Διοικητικού Συμβουλίου προς την Τακτική Γενική Συνέλευση των Μετόχων με τις σχετικές Οικονομικές Καταστάσεις. Το Προσάρτημα περιλαμβάνει τις πληροφορίες που προβλέπονται από την παράγρ. 1 του άρθρου 43α και του άρθρου 129 του Κ.Ν. 2190/1920. Κατά τη γνώμη μας, οι ανωτέρω Οικονομικές Καταστάσεις οι οποίες προκύπτουν από τα βιβλία και στοιχεία της τράπεζας απεικονίζουν, μαζί με το Προσάρτημα, την περιουσιακή διάρθρωση και την οικονομική θέση της τράπεζας κατά την 31η Δεκεμβρίου 1997, καθώς και τα αποτελέσματα της χρήσεως που έληξε αυτή την ημερομηνία, βάσει των σχετικών διατάξεων που ισχύουν και λογιστικών αρχών οι οποίες έχουν γίνει, γενικά, παραδεκτές και δε διαφέρουν από εκείνες που εφάρμοσε η τράπεζα στην προηγούμενη χρήση. Η μη διανομή μερίσματος υπόκειται στην έγκριση της Γενικής Συνελεύσεως των Μετόχων της τράπεζας, με παμψηφία και σε καθολική απαρτία.

Αθήνα, 25 Φεβρουαρίου 1998
Οι Ορκωτοί Ελεγκτές

Coopers
& Lybrand

Κούπερς & Λάιμπραντ, Ιωάννου & Ζαμπέλλας,
Κωσταυρής Μιχαηλίδης Α.Ε.Ε.
Ανώνυμος Ελεγκτική Εταιρία

ΚΩΝΣΤΑΝΤΙΝΟΣ ΚΟΤΣΙΛΙΝΗΣ
ΑΜΣΟΕ 127113715

ΘΕΟΔΩΡΟΣ ΨΑΡΟΣ
ΑΜΣΟΕ 126513651

Τράπεζα EFG Eurobank A.E.
(πρώην Ευρωεπενδυτική Τράπεζα A.E.)

ΤΕΤΑΡΤΟΣ ΕΝΟΠΟΙΗΜΕΝΟΣ ΙΣΟΛΟΓΙΣΜΟΣ ΤΗΣ 31ης ΔΕΚΕΜΒΡΙΟΥ 1997
αρ.μ.α.ε. 23037/06/Β/90

ΕΝΕΡΓΗΤΙΚΟ

	Ποσά σε εκατομμύρια δραχμές			
	1997		1996	
1. ΤΑΜΕΙΟ ΚΑΙ ΔΙΑΘΕΣΙΜΑ ΣΤΗΝ ΚΕΝΤΡΙΚΗ ΤΡΑΠΕΖΑ		90.721		57.980
2. ΚΡΑΤΙΚΑ ΚΑΙ ΑΛΛΑ ΑΞΙΟΓΡΑΦΑ ΔΕΚΤΑ ΓΙΑ ΕΠΑΝΑΧΡΗΜΑΤΟΔΟΤΗΣΗ ΑΠΟ ΤΗΝ ΚΕΝΤΡΙΚΗ ΤΡΑΠΕΖΑ				
α. Κρατικά καί εξομοιούμενα προς αυτά αξιόγραφα		1.642		5.423
3. ΑΠΑΙΤΗΣΕΙΣ ΚΑΤΑ ΠΙΣΤΩΤΙΚΩΝ ΙΔΡΥΜΑΤΩΝ				
α. Όψεως	5.265		30.070	
β. Λοιπές απαιτήσεις	329.608	334.873	143.368	173.438
4. ΑΠΑΙΤΗΣΕΙΣ ΚΑΤΑ ΠΕΛΑΤΩΝ	<u>279.128</u>		<u>99.520</u>	
Μείον: Προβλέψεις	(6.352)	272.776	(1.974)	97.546
5. ΟΜΟΛΟΓΙΕΣ ΚΑΙ ΑΛΛΟΙ ΤΙΤΛΟΙ ΣΤΑΘΕΡΗΣ ΑΠΟΔΟΣΕΩΣ				
α. Εκδόσεως Ελληνικού Δημοσίου	51.315		20.904	
β. Άλλων εκδοτών	<u>66.267</u>	117.582	<u>59.725</u>	80.629
6. ΜΕΤΟΧΕΣ ΚΑΙ ΑΛΛΟΙ ΤΙΤΛΟΙ ΜΕΤΑΒΛΗΤΗΣ ΑΠΟΔΟΣΕΩΣ		1.230		201
7. ΣΥΜΜΕΤΟΧΕΣ ΣΕ ΜΗ ΣΥΝΔΕΔΕΜΕΝΕΣ ΕΠΙΧΕΙΡΗΣΕΙΣ		921		582
8. ΣΥΜΜΕΤΟΧΕΣ ΣΕ ΣΥΝΔΕΔΕΜΕΝΕΣ ΕΠΙΧΕΙΡΗΣΕΙΣ		30		20
ΚΑΘΑΡΗ ΘΕΣΗ ΣΥΓΓΕΝΩΝ ΜΗ ΕΛΕΓΧΟΜΕΝΩΝ ΕΤΑΙΡΙΩΝ		1.482		1.405
9. ΑΫΛΑ ΠΑΓΙΑ ΣΤΟΙΧΕΙΑ				
γ. Λοιπά άυλα πάγια στοιχεία	4.611		794	
Μείον: Αποσβέσεις	<u>(2.780)</u>	1.831	(157)	637
10. ΕΝΣΩΜΑΤΑ ΠΑΓΙΑ ΣΤΟΙΧΕΙΑ				
α. Γήπεδα - Οικόπεδα	319		148	
β. Κτίρια - Εγκαταστάσεις κτιρίων	6.286			
Μείον: Αποσβέσεις	<u>(2.355)</u>	3.931	1.232	
γ. Έπιπλα, ηλεκτρονικός & λοιπός εξοπλισμός	7.021			
Μείον: Αποσβέσεις	<u>(3.553)</u>	3.468	1.574	
δ. Λοιπά ενσώματα πάγια στοιχεία	224			
Μείον: Αποσβέσεις	<u>(117)</u>	107	114	
ε. Ακίνητοποιήσεις υπό κατασκευή	<u>1.128</u>	8.953	<u>233</u>	3.301
13. ΛΟΙΠΑ ΣΤΟΙΧΕΙΑ ΕΝΕΡΓΗΤΙΚΟΥ		8.616		2.994
14. ΠΡΟΠΛΗΡΩΘΕΝΤΑ ΕΞΟΔΑ ΚΑΙ ΕΞΟΔΑ ΕΙΣΠΡΑΚΤΕΑ		19.103		8.215
ΣΥΝΟΛΟ ΕΝΕΡΓΗΤΙΚΟΥ		<u><u>859.760</u></u>		<u><u>432.371</u></u>

ΛΟΓΑΡΙΑΣΜΟΙ ΕΚΤΟΣ ΙΣΟΛΟΓΙΣΜΟΥ

1.β Ενδεχόμενες υποχρεώσεις από εγγυήσεις υπέρ τρίτων		35.449		33.653
3. Λοιποί λογαριασμοί τάξεως				
α. Δικαιούχοι αλλοτρίων περιουσιακών στοιχείων	1.546.606		657.839	
β. Υποχρεώσεις από αμφοτεροβαρείς συμβάσεις	774.430		277.445	
γ. Πιστωτικοί λογαριασμοί πληροφοριών	<u>284.544</u>	<u>2.605.580</u>	<u>169.222</u>	<u>1.104.506</u>
ΣΥΝΟΛΟ ΛΟΓΑΡΙΑΣΜΩΝ ΤΑΞΕΩΣ		<u><u>2.641.029</u></u>		<u><u>1.138.159</u></u>

ΠΑΘΗΤΙΚΟΠοσά σε εκατομμύρια δραχμές
1997 1996

1. ΥΠΟΧΡΕΩΣΕΙΣ ΠΡΟΣ ΠΙΣΤΩΤΙΚΑ ΙΔΡΥΜΑΤΑ				
α. Όψεως	7.237		13.935	
β. Προθεσμίας και με προειδοποίηση	15.667	22.904	147.298	161.233
2. ΥΠΟΧΡΕΩΣΕΙΣ ΠΡΟΣ ΠΕΛΑΤΕΣ				
α. Καταθέσεις				
Όψεως	127.045		53.952	
Ταμειωτηρίου	119.053		22.778	
Προθεσμίας	493.358		133.105	
	739.456		209.835	
β. Άλλες υποχρεώσεις - όψεως	14.832		1.435	
Υποχρεώσεις από πράξεις προσωρινής εκχωρήσεως	3.050	757.338	14.159	225.429
4. ΛΟΙΠΑ ΣΤΟΙΧΕΙΑ ΠΑΘΗΤΙΚΟΥ		8.320		3.198
5. ΠΡΟΕΙΣΠΡΑΧΘΕΝΤΑ ΕΣΟΔΑ ΚΑΙ ΕΞΟΔΑ ΠΛΗΡΩΤΕΑ		19.949		5.124
6. ΠΡΟΒΛΕΨΕΙΣ ΓΙΑ ΚΙΝΔΥΝΟΥΣ ΚΑΙ ΒΑΡΗ				
α. Προβλέψεις για συντάξεις προσωπικού και παρόμοιες υποχρεώσεις		357		233
6 Α. ΠΡΟΒΛΕΨΕΙΣ ΓΕΝΙΚΩΝ ΤΡΑΠΕΖΙΚΩΝ ΚΙΝΔΥΝΩΝ		65		42

ΙΔΙΑ ΚΕΦΑΛΑΙΑ

8. Μετοχικό Κεφάλαιο, καταβλημένο				
2.500.000 μετοχές πρὸς Δρχ. 5.000	23.300		16.500	
9. Διαφορά από έκδοση μετοχών υπέρ το άρτιο	5.180		4.000	
10. Αποθεματικά				
α. Τακτικό	1.094		702	
β. Έκτακτα Αποθεματικά	616		0	
γ. Αφορολόγητα				
- από αποτίμηση εισαχθέντος κεφαλαίου σε συνάλλαγμα	2.160		2.097	
- Από χρεόγραφα	640		176	
- Διαφορά αρχικής ενοποίησης	303		303	
- Συναλλαγματική διαφορά ενοποίησης	(60)		(8)	
11. Διαφορές από αναπροσαρμογή αξίας περιουσιακών στοιχείων	7		5	
12. Αποτελέσματα εις νέον				
- Υπόλοιπο κερδών χρήσεως εις νέον	15.529	48.769	11.283	35.058
ΔΙΚΑΙΩΜΑΤΑ ΜΕΙΩΨΗΦΙΑΣ		2.058		2.054
ΣΥΝΟΛΟ ΠΑΘΗΤΙΚΟΥ		859.760	432.371	

ΚΑΤΑΣΤΑΣΗ ΛΟΓΑΡΙΑΣΜΟΥ ΑΠΟΤΕΛΕΣΜΑΤΩΝ ΧΡΗΣΕΩΣ (1 Ιανουαρίου 1997 έως 31 Δεκεμβρίου 1997)

	Ποσά σε εκατομμύρια δραχμές	
	1997	1996
1. Τόκοι και εξομοιούμενα έσοδα		
- Τόκοι τίτλων σταθερής αποδόσεως	8.788	5.579
- Λοιποί τόκοι και εξομοιούμενα έσοδα	79.129	33.269
	87.917	38.848
2. Μείον: Τόκοι και εξομοιούμενα έξοδα	(70.985)	(31.450)
	16.932	7.398
3. Πλέον : έσοδα από τίτλους :		
α. Μετοχές και άλλοι τίτλοι μεταβλητής αποδόσεως	2	23
γ. Έσοδα από συμμετοχές σε συνδεδεμένες επιχειρήσεις	12	14
	39	62
4. Πλέον : Έσοδα προμηθειών	10.351	4.400
5. Μείον: Έξοδα προμηθειών	(3.603)	(293)
	6.748	4.107
6. Πλέον: Αποτελέσματα χρηματοοικονομικών πράξεων	5.333	2.047
7. Πλέον: Λοιπά έσοδα εκμεταλλεύσεως	292	218
ΟΛΙΚΑ ΑΠΟΤΕΛΕΣΜΑΤΑ ΕΚΜΕΤΑΛΛΕΥΣΕΩΣ	29.319	13.832
Πλέον: Αναλογούντα κέρδη συγγενών μη ελεγχ. εταιριών	486	708
8. Μείον: Γενικά έξοδα διοικήσεως		
α. Δαπάνες προσωπικού		
- Μισθοί και ημερομίσθια	(7.491)	(2.950)
- Επιβαρύνσεις από εισφορές για συντάξεις προσωπικού	(1.658)	(630)
- Λοιπές επιβαρύνσεις προσωπικού	(321)	(184)
β. Άλλα έξοδα διοικήσεως	(7.966)	(4.099)
9. Μείον: Αποσβέσεις & προσαρμογές παγίων στοιχείων	(2.290)	(638)
11,12. Μείον : Διαφορές προσαρμογής αξίας απαιτήσεων και προβλέψεις για ενδεχόμενες υποχρεώσεις	(1.412)	(543)
ΟΛΙΚΑ ΚΕΡΔΗ ΕΚΜΕΤΑΛΛΕΥΣΕΩΣ	8.667	5.496
15,16,17. Έκτακτα έσοδα, έξοδα και αποτελέσματα	(23)	(75)
18. ΚΑΘΑΡΑ ΚΕΡΔΗ ΧΡΗΣΕΩΣ (ΠΡΟ ΦΟΡΩΝ)	8.644	5.421

ΣΗΜΕΙΩΣΕΙΣ:

1. Ο ενοποιημένος Ισολογισμός περιλαμβάνει ολική ενοποίηση της Τράπεζας EFG Eurobank A.E. και της θυγατρικής της EFG Private Bank (Luxembourg) S.A., και ενοποίηση βάσει καθαρής θέσης της Tefin A.E. Εμπορίας Αυτοκινήτων και Μηχανημάτων, της Allco-Eurobank A.E. Διαχειρίσεως Αμοιβαίων Κεφαλαίων και της Eurobank Cards A.E. Διαχειρίσεως Πιστωτικών Δελτίων.
2. Την 10.10.1997 ολοκληρώθηκε η συγχώνευση δι' απορροφήσεως της INTERMPANK Ελλάδος A.E. από την τράπεζά μας με την ενοποίηση των στοιχείων ενεργητικού και παθητικού των δύο τραπεζών όπως αυτά εμφανίζονται στους αντίστοιχους ισολογισμούς συγχωνεύσεως της 31.1.1997 που συνετάχθησαν γι' αυτό το σκοπό.
3. Την 19.2.1998 η Γενική Συνέλευση αποφάσισε την αύξηση των κεφαλαίων της τράπεζας κατά Δρχ. 15 δισ. με καταβολή σε μετρητά.

ΠΙΝΑΚΑΣ ΔΙΑΘΕΣΕΩΣ ΑΠΟΤΕΛΕΣΜΑΤΩΝ

(31 Δεκεμβρίου 1997)

	Ποσά σε εκατομμύρια δραχμές	
	1997	1996
ΚΑΘΑΡΑ ΚΕΡΔΗ ΧΡΗΣΕΩΣ	8.644	5.421
Υπόλοιπο αποτελεσμάτων προηγούμενων χρήσεων	10.394	7.993
	19.038	13.414
1. Μείον: Φόρος εισοδήματος και λοιποί φόροι	(2.891)	(1.758)
Μείον Δικαίωμα Μειοψηφίας	(22)	(77)
ΚΕΡΔΗ ΠΡΟΣ ΔΙΑΘΕΣΗ	16.125	11.579
Η διάθεση των κερδών γίνεται ως εξής:		
1. ΤΑΚΤΙΚΟ ΑΠΟΘΕΜΑΤΙΚΟ	287	171
6. ΑΦΟΡΟΛΟΓΗΤΑ ΑΠΟΘΕΜΑΤΙΚΑ		
- Από αποτίμηση εισαχθέντος κεφαλαίου σε συνάλλαγμα	63	117
- Από κέρδη εκ πωλήσεων χρεογράφων	10	8
7. ΔΙΑΝΟΜΗ ΚΕΡΔΩΝ ΣΤΗ ΔΙΟΙΚΗΣΗ ΚΑΙ ΔΙΕΥΘΥΝΤΕΣ	236	0
8. ΥΠΟΛΟΙΠΟ ΚΕΡΔΩΝ ΕΙΣ ΝΕΟ	15.529	11.283
	16.125	11.579

Αθήνα, 24 Φεβρουαρίου 1998

Ο ΠΡΟΕΔΡΟΣ ΤΟΥ ΔΙΟΙΚΗΤΙΚΟΥ ΣΥΜΒΟΥΛΙΟΥ
Γεώργιος Κ. Γιόντικας
Ν.034492

Ο ΔΙΕΥΘΥΝΩΝ ΣΥΜΒΟΥΛΟΣ
Νικόλαος Κ. Νανόπουλος
Ν.331728

Η ΒΟΗΘΟΣ ΓΕΝΙΚΟΣ ΔΙΕΥΘΥΝΤΗΣ
Πόλα Ν. Χατζησωτηρίου
Π.672503

Ο ΔΙΕΥΘΥΝΤΗΣ ΛΟΓΙΣΤΗΡΙΟΥ
Αντώνιος Μ. Χονδρόπουλος
Ρ. 538416

ΠΙΣΤΟΠΟΙΗΤΙΚΟ ΕΛΕΓΧΟΥ ΟΡΚΩΤΩΝ ΛΟΓΙΣΤΩΝ - ΕΛΕΓΚΤΩΝ

Προς τους κ. κ. Μετόχους της Ανώνυμης Εταιρίας "Τράπεζα EFG Eurobank A.E." (πρώην "Ευρωεπενδυτική Τράπεζα Α.Ε.")

Σε εφαρμογή του άρθρου 108 του κωδ. Ν. 2190/1920 ελέγξαμε τις ανωτέρω ενοποιημένες Οικονομικές Καταστάσεις καθώς και το σχετικό ενοποιημένο Προσάρτημα που καταρτίστηκαν από την Τράπεζα EFG Eurobank A.E. για την εταιρική χρήση που έληξε την 31η Δεκεμβρίου 1997. Κατά τον έλεγχό μας εφαρμόσαμε τις ελεγκτικές διαδικασίες και τις παραδεγμένες αρχές ελεγκτικής που κρίναμε κατάλληλες για το σκοπό της ενοποίησης βάσει των αρχών και κανόνων που ακολουθεί το Σώμα Ορκωτών Ελεγκτών. Τέθηκαν στη διάθεσή μας τα στοιχεία των εταιριών που περιλαμβάνονται στην ενοποίηση και μας δόθηκαν οι αναγκαίες για τον έλεγχο πληροφορίες και επεξηγήσεις που ζητήσαμε. Δεν τροποποιήθηκε η μέθοδος απογραφής σε σχέση με την προηγούμενη χρήση. Επαληθεύσαμε τη συμφωνία του περιεχομένου της ενοποιημένης Εκθέσεως Διαχείρισεως με τις ενοποιημένες Οικονομικές Καταστάσεις. Κατά τη γνώμη μας αυτές οι ενοποιημένες Οικονομικές Καταστάσεις έχουν καταρτισθεί σύμφωνα με τις διατάξεις του κωδ. Ν. 2190/1920 και τις παραδεγμένες αρχές και μεθόδους και απεικονίζουν, μαζί με το Προσάρτημα, την περιουσιακή διάρθρωση, την οικονομική κατάσταση και το αποτέλεσμα του συνόλου των επιχειρήσεων της τραπεζής που περιλαμβάνονται στην παραπάνω ενοποίηση της 31ης Δεκεμβρίου 1997.

Αθήνα, 25 Φεβρουαρίου 1998

Οι Ορκωτοί Ελεγκτές

Coopers
& Lybrand

Κούπερς & Λάιμπραντ, Ιωάννου & Ζαμπέλλας,
Κωστούρης Μιχαηλίδης Α.Ε.Ε.
Ανώνυμος Ελεγκτική Εταιρία

ΚΩΝΣΤΑΝΤΙΝΟΣ ΚΟΤΣΙΛΙΝΗΣ
ΑΜΣΟΕ 127113715

ΘΕΟΔΩΡΟΣ ΨΑΡΟΣ
ΑΜΣΟΕ 126513651

ΔΙΟΙΚΗΤΙΚΟ ΣΥΜΒΟΥΛΙΟ

ΠΡΟΕΔΡΟΣ

Γεώργιος Κ. Γόντικας

ΑΝΤΙΠΡΟΕΔΡΟΣ

Μαριάννα Ι. Λάτση

ΔΙΕΥΘΥΝΩΝ ΣΥΜΒΟΥΛΟΣ

Νικόλαος Κ. Νανόπουλος

ΜΕΛΗ

Emmanuel L. Bussetil

Διονύσιος Σ. Κοτσώνης

Χαράλαμπος Μ. Κύρκος

Ιωάννης Σ. Λάτσης

Σπύρος Ι. Λάτσης

Βύρων Ν. Μπαλλής

Χρήστος Γ. Σορότος

Φίλιππος Α. Τσιχριτζής