



# Απολογισμός Χρήσεως

Τράπεζα EFG Eurobank ΑΕ

## ΠΕΡΙΕΧΟΜΕΝΑ

<b>ΕΠΙΣΤΟΛΗ ΤΟΥ ΠΡΟΕΔΡΟΥ</b>	3
<b>ΒΑΣΙΚΑ ΟΙΚΟΝΟΜΙΚΑ ΜΕΓΕΘΗ</b>	5
EFG BANK GROUP	6
CORPORATE BANKING	7
INVESTMENT BANKING	8
PRIVATE BANKING	8
TREASURY	9
SHIPPING	10
RETAIL BANKING	10
• Στεγαστική και Καταναλωτική Πίστη	10
• Καταθετικά και Επενδυτικά Προϊόντα	11
ΔΙΚΤΥΟ ΚΑΤΑΣΤΗΜΑΤΩΝ	12
ΘΥΓΑΤΡΙΚΕΣ ΚΑΙ ΣΧΗΜΑΤΑ ΣΥΝΕΡΓΑΣΙΑΣ	13
ΘΥΓΑΤΡΙΚΕΣ	
• EFG Private Bank (Luxembourg) SA	13
• Τράπεζα Κρήτης ΑΕ	13
• Eurobank Cards ΑΕ	13
• EFG Eurobank Leasing ΑΕ	14
• EFG Eurobank Χρηματοπιστηριακή ΑΕΠΕΥ	14
• EFG Ασφαλιστικές Υπηρεσίες ΑΕ	14
ΣΧΗΜΑΤΑ ΣΥΝΕΡΓΑΣΙΑΣ	
• Deutsche Bank AG	14
• Alico - Eurobank ΑΕΔΑΚ	15
• Tefin ΑΕ	16
• Global Finance ΑΕ - Venture Capital Funds	16
• Τράπεζα Εργασίας ΑΕ	16
• Bulgarian Post Bank AD	17
ΑΝΘΡΩΠΙΝΟ ΔΥΝΑΜΙΚΟ	17
ΤΕΧΝΟΛΟΓΙΚΗ ΥΠΟΔΟΜΗ	18
ΔΗΜΟΣΙΑ ΕΓΓΡΑΦΗ ΚΑΙ ΕΙΣΑΓΩΓΗ ΣΤΟ ΧΡΗΜΑΤΙΣΤΗΡΙΟ	18
<b>ΙΣΟΛΟΓΙΣΜΟΙ</b>	19
ΧΟΡΗΓΙΚΗ ΔΡΑΣΤΗΡΙΟΤΗΤΑ	29
ΔΙΟΙΚΗΤΙΚΟ ΣΥΜΒΟΥΛΙΟ, ΓΕΝΙΚΟΙ ΔΙΕΥΘΥΝΤΕΣ, ΕΚΤΕΛΕΣΤΙΚΗ ΕΠΙΤΡΟΠΗ	31

## ΕΠΙΣΤΟΛΗ ΤΟΥ ΠΡΟΕΔΡΟΥ

Το έτος 1998 υπήρξε χρονιά - σταθμός στην ιστορία της Τράπεζας EFG Eurobank. Κατά τη χρονιά αυτή, η EFG Eurobank έπαιξε πρωταγωνιστικό ρόλο στις εξελίξεις του τραπεζικού συστήματος της χώρας, οι οποίες χαρακτηρίστηκαν από σειρά εξαγορών και συγχωνεύσεων τραπεζών ενόψει της επικείμενης εισόδου της Ελλάδας στο τρίτο στάδιο της Ευρωπαϊκής Οικονομικής και Νομισματικής Ένωσης.

Η πορεία αυτή της EFG Eurobank βασίστηκε κατά κύριο λόγο στην αλματώδη οργανική της ανάπτυξη που χαρακτηρίστηκε από το διπλασιασμό των βασικών της μεγεθών καθώς και τον υπερδιπλασιασμό των κερδών της. Ακόμη περισσότερο όμως, οφείλεται σε σειρά σημαντικών πρωτοβουλιών και κινήσεων όπως η εξαγορά δύο τραπεζών, η σημαντική συμμετοχή στο μετοχικό κεφάλαιο τρίτης και οι διεθνείς στρατηγικές συμμαχίες. Οι κινήσεις αυτές πραγματοποιήθηκαν σε υλοποίηση της στρατηγικής απόφασης των μετόχων της EFG Eurobank να προβούν σε σημαντικές επενδύσεις με σκοπό να ισχυροποιήσουν την παρουσία της Τράπεζας στην ελληνική τραπεζική αγορά.

Μετά την εξαγορά της Interbank το 1996, και του δικτύου καταστημάτων της Crédit Lyonnais Ελλάδος το 1997, η EFG Eurobank κατά το 1998, προχώρησε στην εξαγορά της Τράπεζας Αθηνών με την οποία στη συνέχεια συγχωνεύθηκε. Η Τράπεζα Αθηνών διέθετε δίκτυο 23 καταστημάτων και προσωπικό 389 υπαλλήλων. Ο Απολογισμός Χρήσεως 1998 παρουσιάζει τα μεγέθη και τα αποτελέσματα του τραπεζικού οργανισμού που δημιουργήθηκε από τη συγχώνευση αυτή, δεδομένου ότι λογιστικά, η συγχώνευση των δύο τραπεζών πραγματοποιήθηκε τον Ιούλιο 1998.

Κατά την ίδια χρονική περίοδο, η Consolidated Eurofinance Holdings SA, μητρική εταιρία της EFG Eurobank, εξαγόρασε την πλειοψηφία του μετοχικού κεφαλαίου της Τράπεζας Κρήτης, η οποία διέθετε 87 καταστήματα και σημεία εξυπηρέτησης πελατών και προσωπικό 1.471 υπαλλήλων. Το Φεβρουάριο 1999, η EFG Eurobank εξαγόρασε από την Consolidated Eurofinance Holdings SA τις μετοχές της Τράπεζας Κρήτης, η οποία πλέον λειτουργεί ως θυγατρική στο πλαίσιο του ομίλου της EFG Eurobank.

Η EFG Eurobank σε συνεργασία με τη μητρική της Consolidated Eurofinance Holdings SA έγινε ο κυριότερος μέτοχος της Τράπεζας Εργασίας συμμετέχοντας με 19% στο μετοχικό της κεφάλαιο. Η Τράπεζα Εργασίας είναι μία από τις πύο σημαντικές ιδιωτικές εμπορικές τράπεζες της χώρας, με 130 καταστήματα και προσωπικό 2.600 υπαλλήλων.

Στο σύνολό του, ο όμιλος της EFG Eurobank -συμπεριλαμβανομένης της Τράπεζας Κρήτης- διαθέτει σήμερα περίπου 175 καταστήματα σε όλη την Ελλάδα και προσωπικό που προσεγγίζει τους 3.700 υπαλλήλους. Αντιπροσωπεύει δε περίπου το 5 - 6% της ελληνικής τραπεζικής αγοράς σε ό,τι αφορά στο σύνολο του ενεργητικού, των καταθέσεων και των δανείων, ενώ κατέχει ηγετική θέση στον τομέα του retail banking. Στο συγκεντρωτικό πίνακα της σελίδας 5 παρουσιάζονται τα βασικά μεγέθη του ομίλου της EFG Eurobank.

Κατά το 1998 σημειώθηκε μία ακόμα σημαντική εξέλιξη που επίσης σηματοδοτεί αλλά και προδιαγράφει τη δυναμική, τις προοπτικές και το μελλοντικό ρόλο της EFG Eurobank στην ελληνική χρηματοπιστωτική αγορά: το Δεκέμβριο 1998, η EFG Eurobank προχώρησε σε στρατηγική συμμαχία με το διεθνή τραπεζικό όμιλο της Deutsche Bank στο πλαίσιο της οποίας, μεταξύ άλλων, θα προωθηθεί η προσφορά προϊόντων και υπηρεσιών της Deutsche Bank στην ελληνική αγορά. Στο πλαίσιο της συνεργασίας αυτής, η Deutsche Bank συμμετέχει με ποσοστό 10% στο μετοχικό κεφάλαιο της EFG Eurobank. Η απόφαση αυτή καταδεικνύει την εμπιστοσύνη του σημαντικού αυτού διεθνούς τραπεζικού ομίλου τόσο στη δυναμική και το μέλλον της Τράπεζάς μας όσο και στην ευρωπαϊκή προοπτική της ελληνικής οικονομίας.

Οι σημαντικές αυτές πρωτοβουλίες και εξελίξεις που έλαβαν χώρα κατά το 1998, οφείλονται βεβαίως στην ικανότη-

τα και το ζήλο των στελεχών και του προσωπικού της Τράπεζάς μας, αλλά κατά κύριο λόγο στη στρατηγική απόφαση των μετόχων να επενδύσουν σημαντικά κεφάλαια για να αναπτυχθεί περαιτέρω και να ισχυροποιηθεί η παρουσία της EFG Eurobank στην ελληνική τραπεζική αγορά. Οι σημαντικές αυτές επενδύσεις των μετόχων εκφράζουν την εμπιστοσύνη τους τόσο στην Τράπεζα όσο και στο μέλλον της ελληνικής οικονομίας.

Πέραν της εξαγοράς της Τράπεζας Κρήτης, σημαντικές εξελίξεις κατά το πρώτο εξάμηνο του 1999 αποτέλεσαν:

- Η εισαγωγή της EFG Eurobank στο Χρηματιστήριο Αξιών Αθηνών μέσω δημόσιας εγγραφής για τη διάθεση, στο ευρύ κοινό, μετοχών της Τράπεζας, ιδιοκτησίας της μητρικής Consolidated Eurofinance Holdings SA.
- Η αύξηση κατά 110 δισ. δρχ. του μετοχικού κεφαλαίου της Τράπεζας, το οποίο πλέον υπερβαίνει τα 280 δισ. δρχ.

Για το 1999, η EFG Eurobank έχει θέσει ως πρωταρχικό στόχο να συνεχίσει την ταχύρυθμη οργανική της ανάπτυξη, αλλά και να αξιοποιήσει τις ευκαιρίες που προσφέρει η συνεργασία με τους νέους της εταιρους.

Ιδιαίτερη έμφαση θα δοθεί στην ανάπτυξη της συνεργασίας με τη Deutsche Bank για την προσφορά, στους πελάτες της EFG Eurobank, των νέων τραπεζικών και χρηματοοικονομικών προϊόντων τα οποία θα κυριαρχήσουν με την έλευση του ευρώ.

Το 1999 θα μπορούσε να χαρακτηριστεί ως έτος αναδιάρθρωσης και εξυγίανσης αλλά και περαιτέρω δυναμικής ανάπτυξης των εργασιών μας. Ήδη, μέσα στο τρέχον έτος ιδρύθηκαν δύο νέες θυγατρικές, η εταιρία EFG Eurobank Leasing και η EFG Eurobank Χρηματοπιστηριακή ΑΕΠΕΥ, έτσι ώστε να διευρυνθεί η παρουσία της Τράπεζας σε όλους τους τομείς χρηματοοικονομικής δραστηριότητας. Βασικός στόχος των δραστηριοτήτων μας για το 1999 είναι η ομοιογενοποίηση των λειτουργιών και διαδικασιών αλλά και η όσο το δυνατόν πληρέστερη αξιοποίηση των συνεργιών και των οικονομιών κλίμακος στο εσωτερικό του ομίλου.

Αθήνα, Μάιος 1999



**Γεώργιος Κ. Γόντικας**  
Πρόεδρος Δ.Σ.  
Τράπεζα EFG Eurobank

## ΒΑΣΙΚΑ ΟΙΚΟΝΟΜΙΚΑ ΜΕΓΕΘΗ 1997-1998 (σε δισ. δρχ.)

	EFG Eurobank ΑΕ προ συγχώνευσης και ενοποιημένη		<sup>(1)</sup> EFG Eurobank ΑΕ	<sup>(2)</sup> Ενοποιημένη EFG Eurobank ΑΕ	<sup>(3)</sup> Όμιλος EFG Eurobank
	1998	1997	1998	1998	1998
Σύνολο Ενεργητικού	1.408	859	1.290	1.508	1.910
Καταθέσεις	1.117	757	996	1.207	1.503
Δάνεια προς πελάτες	493	279	505	559	773
Ίδια Κεφάλαια	190	49	190	191	231
Ίδια Κεφάλαια & Δικαιώματα Μειοψηφίας	192	51	-	194	235
Κέρδη προ Φόρων <sup>(4)</sup>	19,4	8,6	15,7	16,6	14,8
Δείκτης Φερεγγυότητας	24%	14%	23%	20%	15%
Προσωπικό	1.777	1.238	2.110	2.145	3.639

### Σημειώσεις:

(1) Η EFG Eurobank μετά τη συγχώνευση με την Τράπεζα Αθηνών.

(2) Συμπεριλαμβάνονται στοιχεία της EFG Eurobank μετά τη συγχώνευση με την Τράπεζα Αθηνών, της EFG Private Bank (Luxembourg) SA, της Hapwha Hellas ΑΕΔΑΚ και των συνδεδεμένων εταιρειών τους.

(3) Συμπεριλαμβάνονται στοιχεία της ενοποιημένης EFG Eurobank και της Τράπεζας Κρήτης.

(4) Τα κέρδη προ φόρων αφορούν 12 μήνες λειτουργίας κάθε εταιρίας.

## EFG BANK GROUP

Το EFG Bank Group, μητρικός Όμιλος της EFG Eurobank, έχει έδρα τη Γενεύη και αποτελείται από εταιρίες του χρηματοπιστωτικού τομέα συμφερόντων της

κυριότερα διεθνή χρηματοοικονομικά κέντρα. Ειδικότερα, έχει παρουσία στην Ελβετία, τη Μ. Βρετανία, τα Channel Islands, το Λουξεμβούργο, το Μονακό

### EFG BANK EUROPEAN FINANCIAL GROUP



οικογενείας Λάτση. Είναι ο τρίτος σε μέγεθος ιδιωτικός τραπεζικός όμιλος στην Ελβετία, με ίδια κεφάλαια ύψους 1,3 δισ. δολαρίων και υπό διαχείριση κεφάλαια πελατών ύψους 13,7 δισ. δολαρίων.

Με εξαίρεση την Ελλάδα, όπου καλύπτεται όλο το φάσμα των τραπεζικών εργασιών, το Group δραστηριοποιείται κυρίως στον τομέα του Private Banking και Asset Management με παρουσία στα

και τις ΗΠΑ, παρέχοντας ένα ευρύτατο φάσμα υψηλού επιπέδου υπηρεσιών στους τομείς αυτούς.

Η πολιτική του Group συνίσταται στην περαιτέρω ανάπτυξη των δραστηριοτήτων, τόσο οργανικά, με την πρόσληψη υψηλού επιπέδου εξειδικευμένων στελεχών για την εξυπηρέτηση των πελατών, όσο και μέσω επιλεκτικών εξαγορών.

## CORPORATE BANKING

Κατά τη διάρκεια της οκταετούς λειτουργίας της, η EFG Eurobank εξελίχθηκε σε έναν από τους κυριότερους τραπεζικούς οργανισμούς στον τομέα της χρηματοδότησης των μεγάλων βιομηχανικών και εμπορικών επιχειρήσεων.

Σε συνεργασία με τη θυγατρική EFG Private Bank (Luxembourg) SA αλλά και με τις άλλες τράπεζες του EFG Bank Group, μητρικού της Ομίλου, η EFG Eurobank προσφέρει στους μεγάλους εταιρικούς της πελάτες σύγχρονα και διεθνώς ανταγωνιστικά προϊόντα που καθίστανται σήμερα απαραίτητα στο πλαίσιο της επιταχυνόμενης διεθνοποίησης της ελληνικής οικονομίας. Έτσι, οι μεγάλοι εταιρικοί πελάτες βρίσκουν στην EFG Eurobank έναν σύμβουλο και συνεργάτη για τους αναπτυξιακούς τους σχεδιασμούς και για τις τρέχουσες ανάγκες τους.

Κατά το 1998 το χαρτοφυλάκιο πιστοδοτήσεων της, πρό της συγχώνευσης, EFG Eurobank στον τομέα του Corporate Banking ανέρχεται σε 275 δισ. δρχ., σημειώνοντας αύξηση κατά 56% έναντι του 1997. Συμπεριλαμβανομένου και του αντίστοιχου χαρτοφυλακίου της Τράπεζας Κρήτης, οι συνολικές χρηματοδοτήσεις ανήλθαν σε 447 δισ. δρχ., αποτελώντας έτσι ένα από τα μεγαλύτερα τραπεζικά χαρτοφυλάκια στον τομέα αυτό.

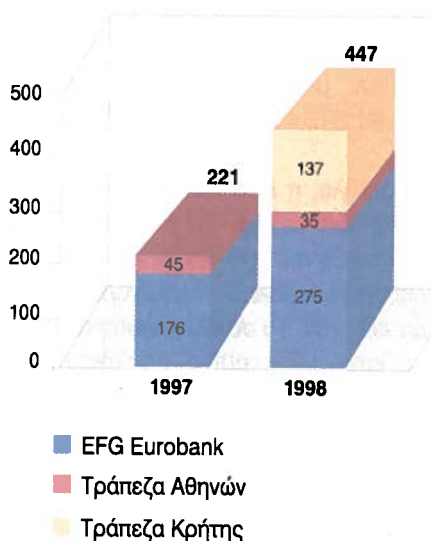
Παράλληλα με την εξυπηρέτηση των μεγάλων εταιρικών πελατών, η EFG Eurobank έχει αναπτύξει έντονη χρηματοδοτική δραστηριότητα και στο χώρο των μεσαίων και μικρότερων επιχειρηματικών μονάδων, με σκοπό να μεταφέρει και σε αυτές την εμπειρία και τα πλεονεκτήματα των σύγχρονων μεθόδων χρηματοδότησης που εφαρμόζονται στις μεγάλες επιχειρήσεις. Η εξυπηρέτηση των μι-

κρότερων αυτών επιχειρήσεων πραγματοποιείται σε περιφερειακή βάση και συγκεκριμένα μέσω των Περιφερειακών Υπηρεσιών Επιχειρηματικής Πίστης (ΠΥΕΠ).

Ήδη, λειτουργούν 12 ΠΥΕΠ σε όλη τη χώρα και προβλέπεται διπλασιασμός του αριθμού τους μέσω της προγραμματιζόμενης ανάπτυξης ΠΥΕΠ και στην Τράπεζα Κρήτης, στο πλαίσιο εναρμόνισης της λειτουργίας της με την EFG Eurobank.

Η δραστηριότητα των ΠΥΕΠ θα αναπτυχθεί περαιτέρω κατά το 1999, προκειμένου να καλύπτονται πλήρως οι ανάγκες των μεσαίων επιχειρήσεων σε σύγχρονα και ολοκληρωμένα σχήματα χρηματοδότησης.

Πιστώσεις Corporate Banking (σε δισ. δρχ.)



## INVESTMENT BANKING

Οι δραστηριότητες του Corporate Banking ενισχύονται και συμπληρώνονται από τις δραστηριότητες της Διεύθυνσης του Investment Banking η οποία έχει εξελιχθεί σε μία από τις πλέον δραστήριες μονάδες στην ελληνική αγορά.

Το Investment Banking έχει ως αντικείμενο την παροχή υπηρεσιών συμβούλου και αναδόχου για την αύξηση κεφαλαίου εταιρικών πελατών και την εισαγωγή τους στο Χρηματιστήριο Αξιών Αθηνών, για ιδιωτικές τοποθετήσεις, για εξαγορές και συγχωνεύσεις εταιριών, για την οργάνωση και διάθεση κοινοπρακτικών και ομολογιακών δανείων στην ελληνική και διεθνή κεφαλαιαγορά και για την παροχή υπηρεσιών χρηματοοικονομικού συμβούλου σε μεγάλα έργα υποδομής.

Κατά το 1998, η Διεύθυνση του Investment Banking είχε ενεργό ρόλο στην υποστήριξη εταιρικών πελατών της για την εισαγωγή τους στο Χρηματιστήριο Αξιών Αθηνών. Στο πλαίσιο αυτό ανέλαβε ρόλο κυρίου ή συνεργαζόμενου αναδόχου για την εισαγωγή 20 εταιριών, μεταξύ των οποίων ήταν και οι εταιρίες ΟΤΕ και ΕΛΛΗΝΙΚΑ ΠΕΤΡΕΛΑΙΑ.

Παράλληλα, η EFG Eurobank κατέλαβε την πρώτη θέση μεταξύ των ελληνικών τραπεζών στον τομέα της οργάνωσης και διάθεσης κοινοπρακτικών δανείων για λογαριασμό εταιρικών πελατών. Το συνολικό ύψος των δανείων της κατηγορίας αυτής που διαχειρίστηκε, ανήλθε σε 41 δισ. δρχ., επίπεδο που αντιστοιχεί στο 26% της αγοράς κοινοπρακτικών και ομολογιακών δανείων κατά το 1998.

Επίσης, κατά το 1998 η Διεύθυνση του Investment Banking σε συνεργασία με την

Εθνική Τράπεζα και την τράπεζα Paribas, ανέλαβε ρόλο συμβούλου του Ελληνικού Δημοσίου για την έκδοση των Προμετόχων, συνολικού ύψους 340 δισ. δρχ.

Η επιταχυνόμενη διεθνοποίηση της ελληνικής οικονομίας αναμένεται ότι θα οδηγήσει σε μεγαλύτερη προσφυγή του Ελληνικού Δημοσίου, των εταιριών του δημόσιου τομέα και των μεγαλύτερων ιδιωτικών επιχειρήσεων, στη διεθνή κεφαλαιαγορά για την άντληση χαμηλού κόστους κεφαλαίων μέσω σύγχρονων χρηματοδοτικών σχημάτων.

Η συνεργασία της EFG Eurobank με τη Deutsche Bank θα αποτελέσει σημαντικό παράγοντα για την ανάπτυξη δραστηριότητας και στον τομέα αυτό.

## PRIVATE BANKING

Από την ίδρυσή της, η EFG Eurobank έχει ισχυρή παρουσία στον τομέα του Private Banking όπου διαθέτει εξειδίκευση, μοναδική επενδυτική τεχνογνωσία, εμπειρία και φερεγγυότητα στη διαχείριση κεφαλαίων.

Μέσω της συνεργασίας της με τις άλλες τράπεζες του EFG Bank Group, οι οποίες έχουν παρουσία σε όλα τα διεθνή χρηματοοικονομικά κέντρα και εξειδικεύονται στις υψηλού επιπέδου υπηρεσίες Private Banking, αλλά και στη βάση μιας πρωτοποριακής οργανωτικής διάρθρωσης, η EFG Eurobank, προσφέρει σήμερα στους πελάτες της ολοκληρωμένες υπηρεσίες διαχείρισης χαρτοφυλακίων (Total



Wealth Management) με την αξιοποίηση όλων των δυνατοτήτων και ευκαιριών που προσφέρουν οι διεθνείς και οι εγχώριες αγορές.

Με την ανάπτυξη ενός δικτύου επτά μονάδων Private Banking, μέσα στα καταστήματα της Τράπεζας, δίνεται η δυνατότητα στον πελάτη να έχει μια άμεση σχέση με την Τράπεζα και τις υπηρεσίες της. Οι Private Bankers ασχολούνται σε προσωπικό επίπεδο και αποκλειστικά με τη διαχείριση της περιουσίας του, προσφέροντας εξειδικευμένα προϊόντα και υπηρεσίες υψηλού επιπέδου.

Με βάση τη διαπροσωπική και δυναμική αυτή σχέση και συνεργασία, τα εξειδικευμένα στελέχη της Τράπεζας καθορίζουν μαζί με τον πελάτη τη διάθρωση του χαρτοφυλακίου του, λαμβάνοντας υπ' όψιν το επιθυμητό επίπεδο κινδύνου, το χρονικό επενδυτικό ορίζοντα, την επιθυμητή ρευστότητα και τις όποιες προσωπικές του υποδείξεις.

Η υλοποίηση των επενδυτικών στόχων των πελατών επιτυγχάνεται τόσο με τη διατήρηση της πραγματικής αξίας του χαρτοφυλακίου, όσο και με την επίτευξη σημαντικών αποδόσεων.

## TREASURY

Η Διεύθυνση Διαχείρισεως Διαθεσίμων και Συναλλαγμάτων (Treasury) της EFG Eurobank αποτελεί ζωτικής σημασίας τομέα της Τράπεζας, υποστηρίζοντας όλες τις λειτουργίες και δραστηριότητές της.

Παράλληλα με την αποτελεσματική διαχείριση των διαθεσίμων της Τράπεζας, το Treasury έχοντας μια ιδιαίτερα ενεργό παρουσία στις εγχώριες και διεθνείς αγορές, προσφέρει ένα ευρύ φάσμα προϊόντων και υπηρεσιών στους μεγάλους εταιρικούς πελάτες καθώς και στους πελάτες του Private Banking.

Η στενή συνεργασία μεταξύ των τραπεζών του EFG Bank Group δίνει διευρυμένες δυνατότητες για ολοκληρωμένες και αποτελεσματικές υπηρεσίες στους πελάτες της EFG Eurobank.

Το Treasury δραστηριοποιείται στην αγορά συναλλάγματος, τη δευτερογενή αγορά τίτλων του Ελληνικού Δημοσίου, τη διατραπεζική αγορά δραχμών και συναλλάγματος, τα swaps, τις συμφωνίες επαναγοράς, καθώς και τα παράγωγα χρηματοοικονομικά προϊόντα.

Σημειώνεται ότι, κατά κανόνα, η Τράπεζα και οι θυγατρικές της πραγματοποιούν συναλλαγές σε παράγωγα, προκειμένου να καλύπτεται τόσο η ίδια η Τράπεζα όσο και οι πελάτες της έναντι κινδύνων συναλλάγματος και επιτοκίων.

Η EFG Eurobank υπήρξε από τις πρώτες τράπεζες που επελέγησαν ως Βασικοί Διαπραγματευτές Ομολόγων (Primary Dealers) του Ελληνικού Δημοσίου, αναπτύσσει δε πολύπλευρη δραστηριότητα τόσο στην πρωτογενή και δευτερογενή αγορά ομολόγων, όσο και στη συνεχώς διευρυνόμενη διεθνή αγορά δραχμικών ομολόγων που εκδίδονται από υπερεθνικούς οικονομικούς οργανισμούς καθώς και από χρηματοοικονομικούς οργανισμούς.

## SHIPPING

Παρά τις δυσμενείς συνθήκες που επικράτησαν κατά το 1998 στη διεθνή ναυτιλία, το ναυτιλιακό χαρτοφυλάκιο της EFG Eurobank σημείωσε σημαντική αύξηση, με βασικό πάντως χαρακτηριστικό τις χαμηλού κινδύνου χρηματοδοτήσεις που περιλαμβάνει.

Μεγάλες προοπτικές για την ανάπτυξη των ναυτιλιακών εργασιών της Τράπεζας προσφέρει η δρομολογούμενη συνεργασία στον τομέα αυτό με τη Deutsche Bank η οποία, όπως είναι γνωστό, διαθέτει ευρύ ναυτιλιακό χαρτοφυλάκιο εκτός Ελλάδος, τόσο μέσω ιδίων δανειοδοτήσεων όσο και μέσω της θυγατρικής της Τράπεζας SHL (Schiffshypothekenbank zu Lubeck AG) η οποία εξειδικεύεται στην ναυτιλιακή πίστη. Η συνεργασία αυτή αναμένεται να επιτρέψει τη δημιουργία σχέσεων με μεγάλους ελληνικούς ναυτιλιακούς οίκους, ιδιαίτερα κατά τη διάρκεια της προσδοκώμενης ανάκαμψης της παγκόσμιας ναυτιλίας.

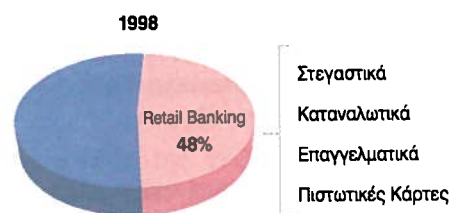
## RETAIL BANKING

Η EFG Eurobank αναπτύσσει έντονη δραστηριότητα στον τομέα του retail banking έχοντας κατακτήσει μια από τις πρώτες θέσεις στην αγορά στην οποία διευρύνει συνεχώς το μερίδιό της.

Η δυναμική αυτή παρουσία της υποστηρίζεται και από το ταχέως επεκτεινόμενο δίκτυο καταστημάτων. Μέσα από ένα ευρύ φάσμα πρωτοποριακών, ευέλικτων και ανταγωνιστικών προϊόντων, προσφέρει ολοκληρωμένη

εξυπηρέτηση και κάλυψη των αποταμιευτικών, επενδυτικών και χρηματοδοτικών αναγκών των ιδιωτών και των μικρών επιχειρήσεων και επαγγελματιών.

### Χορηγήσεις Retail Banking



### Στεγαστική και Καταναλωτική Πίστη

Η απελευθέρωση του τραπεζικού συστήματος και η ραγδαία μείωση των τραπεζικών επιτοκίων έχουν δώσει μεγάλη ώθηση στην ανάπτυξη της στεγαστικής και καταναλωτικής πίστης, τομείς στους οποίους η EFG Eurobank αναπτύσσει έντονη δραστηριότητα με σύγχρονα και πρωτοποριακά προϊόντα, με αποτέλεσμα να έχει κατακτήσει μια από τις πρώτες θέσεις στην αγορά.

Το χαρτοφυλάκιο δανείων προς ιδιώτες για στεγαστικά και καταναλωτικά δάνεια και πιστωτικές κάρτες ανέρχεται περίπου στο 48% του συνολικού χαρτοφυλακίου χορηγήσεων της Τράπεζας, σημειώνοντας κατά το 1998

αύξηση κατά 100% έναντι του 1997.

Βάση για την ανάπτυξη της δραστηριότητας αυτής αποτελούν τα σύγχρονα, πρωτοποριακά και ευέλικτα προϊόντα, το σύγχρονο λειτουργικό σύστημα, η αναπτυγμένη μηχανογραφική και τεχνολογική υποστήριξη, καθώς και το υψηλό επαγγελματικό επίπεδο του εξειδικευμένου προσωπικού της που εξυπηρετεί με τον πλέον αποτελεσματικό τρόπο τις ανάγκες της πολυάριθμης πελατείας.

Ενδεικτικό της επιτυχίας των προϊόντων της Τράπεζας στον τομέα της καταναλωτικής πίστης είναι και η μεγάλη απόδοχή από το καταναλωτικό κοινό του πρωτοποριακού «Ανοιχτού» Καταναλωτικού Δάνειου, που καθιέρωσε πρώτη η EFG Eurobank στην ελληνική τραπεζική αγορά.

## Καταθετικά και Επενδυτικά Προϊόντα

Η EFG Eurobank έχει αναπτύξει πρωτοποριακή δραστηριότητα στην ανάπτυξη και προσφορά ελκυστικών και αποδοτικών καταθετικών και επενδυτικών προϊόντων.

Τα πάσης φύσεως υπό διαχείριση κεφάλαια της Τράπεζας ανήρχοντο στο τέλος του 1998 σε 1,6 τρισ. δρχ. και, συμπεριλαμβανομένων και των αντιστοίχων προϊόντων της Τράπεζας Κρήτης, ξεπέρασαν τα 2 τρισ. δρχ.

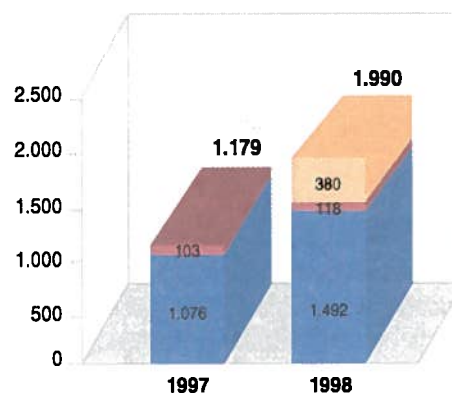
Πέραν των «κλασικών» αποταμειωτικών προϊόντων η Τράπεζα δημιούργησε και μια σειρά επενδυτικών προϊόντων που απευθύνονται σε πελάτες οι οποίοι αποβλέπουν, είτε σε τοποθετήσεις που αποδίδουν εισόδημα

με χαμηλό κίνδυνο, είτε σε επενδύσεις οι οποίες συνδυάζουν διάφορους βαθμούς απόδοσης, κινδύνου και ρευστότητας.

Στα πιο γνωστά επενδυτικά προϊόντα της Τράπεζας συμπεριλαμβάνονται:

- ο λογαριασμός EURO 1, που συνδυάζει καταθέσεις με επενδύσεις σε τίτλους δημοσίου,
- η οικογένεια των λογαριασμών Prime, που συνδυάζει καταθέσεις με επενδύσεις σε αμοιβαία κεφάλαια καθώς και
- τα Europrofiles που αποτελούν συνδυασμό διαφόρων τύπων αμοιβαίων κεφαλαίων και διαμορφώνονται σύμφωνα με το επενδυτικό προφίλ και τις προτιμήσεις των πελατών.

EFG Eurobank - Υπό Διαχείριση Κεφάλαια  
(σε δισ. δρχ.)



■ EFG Eurobank  
■ Τράπεζα Αθηνών  
■ Τράπεζα Κρήτης

## ΔΙΚΤΥΟ ΚΑΤΑΣΤΗΜΑΤΩΝ

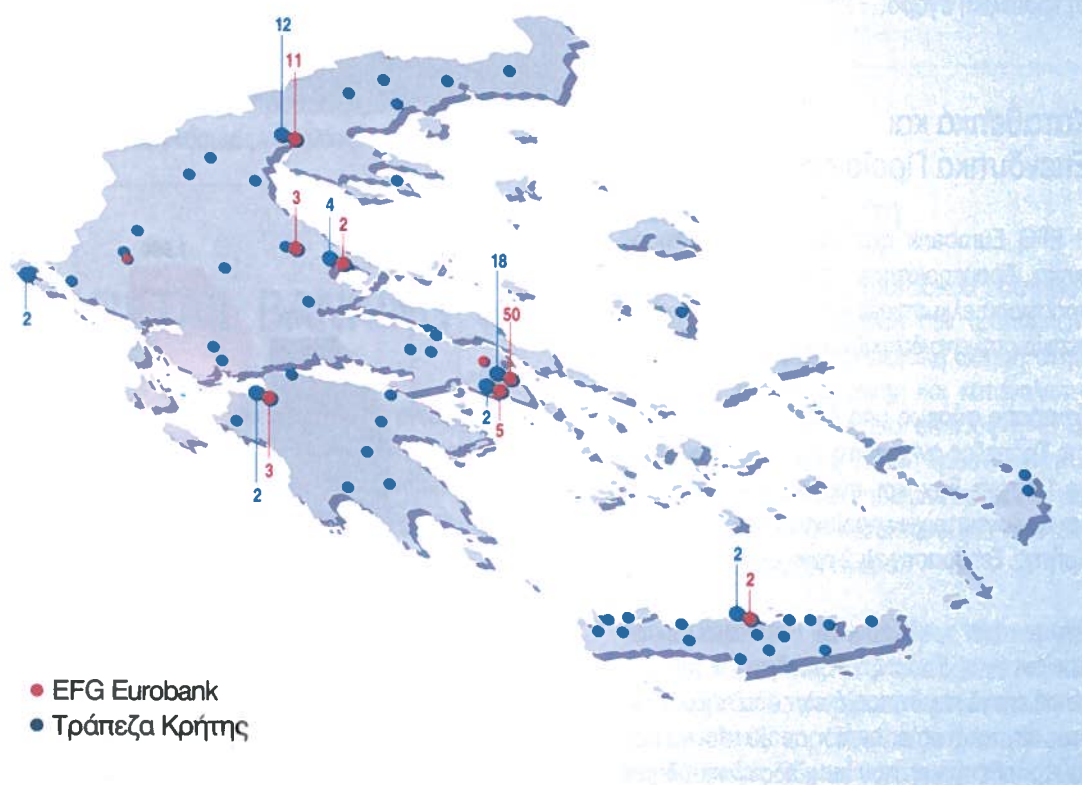
Η μεγάλη ανάπτυξη του Retail Banking, και ιδιαίτερα των στεγαστικών καταναλωτικών και επενδυτικών προϊόντων, υποστηρίζεται και από το ταχέως αναπτυσσόμενο δίκτυο της EFG Eurobank στο οποίο, κατά το 1998, πέραν των 23 καταστημάτων της Τράπεζας Αθηνών, προστέθηκαν 14 νέα καταστήματα.

Στο τέλος του 1998, το δίκτυο της EFG Eurobank αριθμούσε 79 καταστήματα και θυρίδες. Αν συνυπολογιστούν και τα καταστήματα της Τράπεζας Κρήτης, το δίκτυο του

ομίλου της EFG Eurobank στο τέλος του 1998, αριθμούσε 166 καταστήματα και θυρίδες.

Τα καταστήματα της Τράπεζας, τα οποία είναι στελεχωμένα με εξειδικευμένο και διαρκώς εκπαιδευόμενο προσωπικό που υποστηρίζεται από άρτιο ηλεκτρονικό εξοπλισμό, έχουν ως κύριο στόχο, σε συνεργασία με τις κεντρικές μονάδες, την άριστη εξυπηρέτηση του συνεχώς αυξανόμενου αριθμού των πελατών της.

### ΚΑΤΑΣΤΗΜΑΤΑ ΚΑΙ ΘΥΡΙΔΕΣ ΤΗΣ EFG EUROBANK ΚΑΙ ΤΗΣ ΤΡΑΠΕΖΑΣ ΚΡΗΤΗΣ



## ΘΥΓΑΤΡΙΚΕΣ ΚΑΙ ΣΧΗΜΑΤΑ ΣΥΝΕΡΓΑΣΙΑΣ

Με στόχο να έχει ενεργό και ανταγωνιστική παρουσία σε όλους τους τομείς χρηματοοικονομικών προϊόντων και υπηρεσιών, έτσι ώστε να καλύπτει ολοκληρωμένα όλες τις ανάγκες κάθε κατηγορίας πελατών της, η EFG Eurobank έχει δημιουργήσει θυγατρικές εταιρίες, ενώ έχει δώσει έμφαση και στις συνεργασίες με άλλους φορείς για την από κοινού ανάπτυξη δραστηριοτήτων.

### ΘΥΓΑΤΡΙΚΕΣ

#### EFG Private Bank (Luxembourg) SA

Το EFG Bank Group ίδρυσε την EFG Private Bank (Luxembourg) SA το 1986. Το 1994, η Τράπεζα EFG Eurobank εξαγόρασε το 75% της EFG Private Bank (Luxembourg) SA.

Η EFG Private Bank (Luxembourg) SA παρέχει ευρύ φάσμα τραπεζικών υπηρεσιών και πραγματοποιεί τραπεζικές εργασίες πάσης φύσεως. Δραστηριοποιείται έντονα στον τομέα του Private Banking και παρέχει υπηρεσίες υποστηρικτικές στον τομέα των αμοιβαίων κεφαλαίων.

#### Τράπεζα Κρήτης ΑΕ

Η Τράπεζα Κρήτης εξαγοράστηκε το Σεπτέμβριο 1998 από την Consolidated Eurofinance Holdings SA, μητρική εταιρία της EFG Eurobank, μέσω του διεθνούς πλειοδοτικού διαγωνισμού που είχε προκηρύξει το Ελληνικό Δημόσιο. Το Φεβρουάριο 1999 η EFG

Eurobank εξαγόρασε από τη μητρική της την Τράπεζα Κρήτης, η οποία έκτοτε εντάχθηκε στον όμιλο ως θυγατρική τράπεζα.

Η Τράπεζα Κρήτης διαθέτει δίκτυο 87 καταστημάτων και θυρίδων και Γραφείο Αντιπροσωπείας στο Λονδίνο, ενώ το προσωπικό της αριθμεί 1.471 άτομα.

#### Eurobank Cards ΑΕ

Η εταιρία διαχείρισης πιστωτικών καρτών Eurobank Cards ΑΕ, η οποία ιδρύθηκε το 1997 ως θυγατρική της EFG Eurobank, σημείωσε εντυπωσιακούς ρυθμούς ανάπτυξης των δραστηριοτήτων της και κατά το 1998.

Στο τέλος του 1998 ο αριθμός καρτών υπό διαχείριση αυξήθηκε κατά 110%, αντιπροσωπεύοντας το 10% του συνολικού αριθμού πιστωτικών καρτών της χώρας.

Σε μεγάλο βαθμό η ανάπτυξη αυτή οφείλεται στην έκδοση καρτών σε συνεργασία με γνωστές εταιρίες που απευθύνονται στο ευρύτερο κοινό καθώς και στον ταχέως αυξανόμενο αριθμό πελατών της Τράπεζας.

Παράλληλα με την VISA, κατά το δεύτερο εξάμηνο του 1998 η Τράπεζα προχώρησε σε συνεργασία με τη Mastercard για την έκδοση και πιστωτικών καρτών MasterCard.

## EFG Eurobank Leasing AE

Στο τέλος του 1998, η EFG Eurobank αποφάσισε να δραστηριοποιηθεί στον τομέα του Leasing με την ίδρυση της EFG Eurobank Leasing AE, και στόχο να διευρύνει τη δραστηριότητά της στον ευρύτερο τομέα του Corporate Banking. Ο θεσμός του Leasing έχει ήδη γνωρίσει μεγάλη ανάπτυξη στον ελληνικό χώρο, οι δε προοπτικές του διευρύνονται σημαντικά μετά την ψήφιση του νόμου που επεκτείνει το Leasing και στη χρηματοδότηση ακινήτων.

## EFG Eurobank Χρηματοπιστηριακή ΑΕΠΕΥ

Η νεοϊδρυθείσα EFG Eurobank Χρηματοπιστηριακή ΑΕΠΕΥ εξυπηρετεί την επενδυτική πελατεία της EFG Eurobank καθώς και Έλληνες και ξένους θεσμικούς επενδυτές. Η εταιρία παρέχει πλήρες φάσμα επενδυτικών υπηρεσιών με την υπευθυνότητα, αξιοπιστία και τον επαγγελματισμό που διακρίνει τον όμιλο της EFG Eurobank. Το ηλεκτρονικό σύστημα μεταβίβασης εντολών της εταιρίας επιτρέπει την σε «real - time» διενέργεια χρηματοπιστηριακών πράξεων από τα υποκαταστήματα της EFG Eurobank.

## EFG Ασφαλιστικές Υπηρεσίες AE

Η EFG Eurobank δραστηριοποιείται στον τομέα των ασφαλιστικών υπηρεσιών μέσω της μεσιτικής θυγατρικής της εταιρίας EFG Ασφαλιστικές Υπηρεσίες AE στη μετοχική σύνθεση της οποίας συμμετέχει κατά 65%, ενώ κατά το υπόλοιπο 35% συμμετέχουν η Ασφαλιστική Εταιρία ALICO και το Ασφαλιστικό Συγκρότημα ΚΑΝΕΛΟΠΟΥΛΟΣ - ΑΔΑΜΑΝΤΙΑΔΗΣ. Μέσω της EFG Ασφαλιστικές Υπη-

ρεσίες καλύπτονται οι ασφαλιστικές ανάγκες τόσο των μεγάλων εταιρικών πελατών όσο και των μικρότερων. Στόχος της εταιρίας είναι η παροχή υψηλής ποιότητας ασφαλιστικών καλύψεων σε ανταγωνιστικό κόστος προς όλους τους πελάτες της Τράπεζας. Οι τοποθετήσεις των κινδύνων γίνονται σε πρώτης γραμμής ασφαλιστικές εταιρίες στην Ελλάδα και στο εξωτερικό.

## ΣΧΗΜΑΤΑ ΣΥΝΕΡΓΑΣΙΑΣ

### Deutsche Bank AG

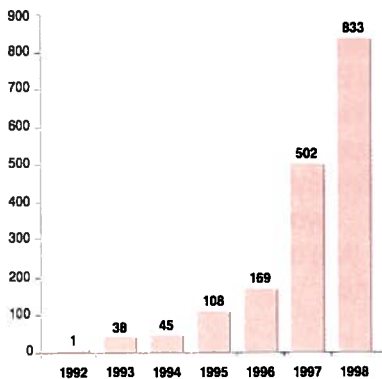
Το Δεκέμβριο 1998 ανακοινώθηκε στρατηγική συνεργασία της EFG Eurobank με το διεθνή τραπεζικό όμιλο της Deutsche Bank, ο οποίος πλέον συμμετέχει με 10% στο μετοχικό κεφάλαιο της Τράπεζας. Για την EFG Eurobank, η συνεργασία με τη Deutsche Bank ανοίγει νέες δυνατότητες για τη διεύρυνση και τον εμπλουτισμό του φάσματος των προϊόντων και υπηρεσιών που προσφέρει στους Έλληνες πελάτες της. Επιπλέον, ενισχύει την ανταγωνιστική της θέση στο ταχύτατα αναπτυσσόμενο ελληνικό τραπεζικό σύστημα ενόψει και της ένταξης της Ελλάδας στη ζώνη ευρώ.

Μέσω της συνεργασίας αυτής, η EFG Eurobank θα προσφέρει περισσότερα και διαφοροποιημένα προϊόντα και υπηρεσίες με ιδιαίτερη έμφαση στα διεθνοποιημένα τραπεζικά προϊόντα, σε διάφορους τομείς δραστηριότητας, μεταξύ των οποίων, οι μεγάλες επιχειρήσεις, οι μικρού και μεσαίου μεγέθους επιχειρήσεις, οι ιδιώτες με υψηλό διαθέσιμο εισόδημα και οι πελάτες του retail banking.

## Alico - Eurobank ΑΕΔΑΚ

Προβλέποντας τη ραγδαία ανάπτυξη του θεσμού των αμοιβαίων κεφαλαίων στη χώρα μας, η EFG Eurobank σε συνεργασία με την ασφαλιστική εταιρία ALICO ίδρυσε το 1992 την Alico - Eurobank Εταιρία Διαχείρισης Αμοιβαίων Κεφαλαίων .

Υπό διαχείριση κεφάλαια της Alico - Eurobank ΑΕΔΑΚ:  
1992 - 31/12/1998  
(σε δισ. δρχ.)



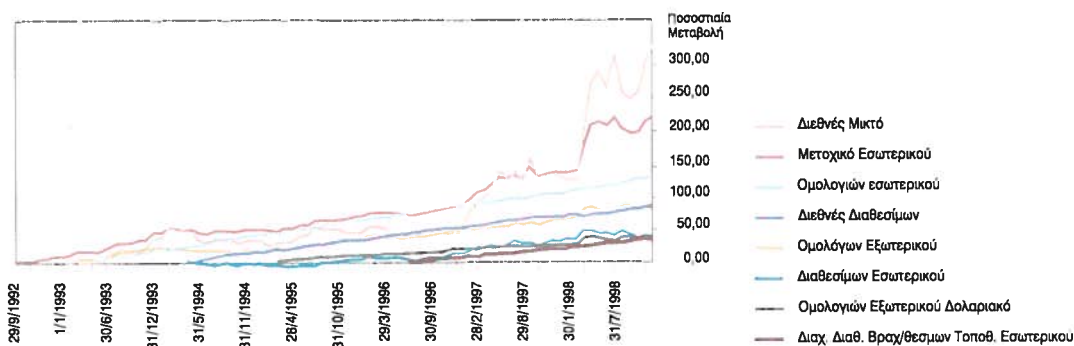
Η Alico - Eurobank διαχειρίζεται οκτώ αμοιβαία κεφάλαια που αντιπροσωπεύουν όλο το φάσμα των επενδυτικών επιλογών τόσο από την ελληνική όσο και τις διεθνείς κεφαλαιαγορές.

Τα υπό διαχείριση κεφάλαια αυξήθηκαν κατά 60% το 1998, φθάνοντας τα 833 δισ. δρχ., αντιπροσωπεύοντας έτσι το 9,3% του συνόλου των αμοιβαίων κεφαλαίων στη χώρα.

Οι αποδόσεις όλων των υπό διαχείριση αμοιβαίων κεφαλαίων της εταιρίας παραμένουν σε μακροπρόθεσμη βάση από τις υψηλότερες της αγοράς.

Η δρομολογούμενη συνεργασία με τη Deutsche Bank, η οποία έχει δεσπόζουσα παρουσία στο διεθνή χώρο διαχειρίσεως αμοιβαίων κεφαλαίων, αναμένεται να προσδώσει νέα διάσταση στις δραστηριότητες της EFG Eurobank στον τομέα αυτό.

## Αμοιβαία Κεφάλαια Alico - Eurobank, διακύμανση απόδοσης (συμπεριλαμβανομένων των μερισμάτων)



## Tefin AE

Σημαντική συμβολή στην επέκταση της δραστηριότητας της EFG Eurobank στον τομέα της καταναλωτικής πίστης προσφέρει η συνεργασία της με την πολυεθνική εταιρία INCHCAPE, με την οποία έχουν ιδρύσει από το 1993 την εταιρία TEFIN AE.

Η TEFIN δραστηριοποιείται στον τομέα της χρηματοδότησης επιβατηγών και φορτηγών αυτοκινήτων και συνεργάζεται τόσο με την εταιρία TOYOTA HELLAS που είναι θυγατρική της INCHCAPE και μια από τις μεγαλύτερες διεθνείς αυτοκινητοβιομηχανίες, όσο και με άλλες αντιπροσωπείες όπως η Mercedes, η Mazda, ή ο Όμιλος Σαρακάκη.

## Global Finance AE - Venture Capital Funds

Μέσω της συγγενούς εταιρίας Global Finance, η EFG Eurobank είναι ο μεγαλύτερος διαχειριστής Venture Capital Funds στη χώρα μας.

Οι μετοχικές επενδύσεις που πραγματοποιούνται από την Global Finance αποτελούν δραστηριότητα συμπληρωματική της ευρύτερης δραστηριότητας του Corporate Banking της Τράπεζας.

Η Global Finance, η οποία δραστηριοποιείται στον τομέα αυτό από το 1992, διαχειρίζεται τέσσερα Venture Capital Funds συνολικού ύψους 150 εκατ. δολαρίων. Δύο από τα funds αυτά λειτουργούν στην Ελλάδα ενώ τα άλλα δύο στα Βαλκάνια και την Ανατολική Ευρώπη. Συγκεκριμένα, διαχειρίζεται το Baring Hellenic Ventures,

το Euromerchant Balkan Fund, το Global Capital Investor, και το Black Sea Fund.

Μέχρι σήμερα έχουν πραγματοποιηθεί 30 μετοχικές επενδύσεις από τις οποίες 17 στην Ελλάδα και 13 στο εξωτερικό, σε συνεργασία με γνωστές ελληνικές εταιρίες στους κλάδους της βιομηχανίας και του εμπορίου. Οι πρώτες από τις επενδύσεις αυτές που πλησιάζουν στο στάδιο της ωρίμανσής τους εμφανίζουν θεαματικά αποτελέσματα και υψηλή κερδοφορία.

Χαρακτηριστικό της διεθνούς εμπιστοσύνης που χαίρει η Global Finance είναι η συμμετοχή στα Funds αυτά, εκτός από την EFG Eurobank και του EFG Bank Group, των διεθνών οργανισμών International Finance Corporation (IFC) και Ευρωπαϊκής Τράπεζας Ανασυγκρότησης και Ανάπτυξης (EBRD), καθώς και του ασφαλιστικού οργανισμού American International Group (AIG) αλλά και άλλων μεγάλων διεθνών επενδυτών.

## Τράπεζα Εργασίας AE

Η Τράπεζα EFG Eurobank, σε συνεργασία με τη μητρική της Consolidated Eurofinance Holdings SA, είναι ο μεγαλύτερος μέτοχος της Τράπεζας Εργασίας, συμμετέχοντας με ποσοστό 19% στο μετοχικό της κεφάλαιο.

Η Τράπεζα Εργασίας είναι μια υγιής και ιδιαίτερα αποδοτική ελληνική τράπεζα με δίκτυο 130 καταστημάτων και προσωπικό 2.600 ατόμων. Η συμμετοχή στο κεφάλαιο της Τράπεζας Εργασίας αποτελεί μια σημαντική επένδυση για την EFG Eurobank και βάση για συνεργασίες στον ευρύτερο χρηματοοικονομικό τομέα.



## Bulgarian Post Bank AD

Το EFG Bank Group, μητρικός όμιλος της EFG Eurobank, σε συνεργασία με την ασφαλιστική εταιρία ALICO του αμερικανικού ομίλου AIG, εξαγόρασαν τον Ιούλιο 1998 το 78,23% της Bulgarian Post Bank. Η BPB είναι μια από τις σημαντικότερες τράπεζες της Βουλγαρίας, διαθέτει δε το δεύτερο μεγαλύτερο τραπεζικό δίκτυο στη χώρα.

Συγκεκριμένα, διαθέτει δίκτυο 30 κύριων καταστημάτων, 75 υποκαταστημάτων και 10 υποκαταστημάτων σε εγκαταστάσεις μεγάλων επιχειρήσεων. Το προσωπικό της αριθμεί 1.650 άτομα.

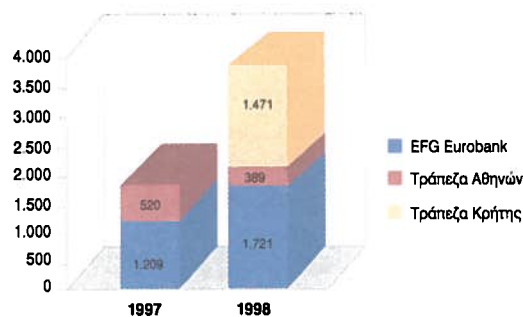
## ΑΝΘΡΩΠΙΝΟ ΔΥΝΑΜΙΚΟ

Ο ανθρώπινος παράγοντας είναι πρωταρχικής σημασίας για την αποτελεσματικότητα των λειτουργιών και την επίτευξη των στόχων της Τράπεζας, αποτελεί δε και τη βάση για τη μελλοντική της δυναμική ανάπτυξη. Ο αριθμός του προσωπικού της, προ της συγχώνευσης, EFG Eurobank αυξήθηκε από 1.209 άτομα στο τέλος του 1997, σε 1.721 το 1998. Το προσωπικό της Τράπεζας Αθηνών είχε μειωθεί από 520 άτομα στο τέλος του 1997 σε 389 το 1998, ως αποτέλεσμα προγράμματος εθελουσίας εξόδου που είχαν εφαρμόσει οι προηγούμενοι μέτοχοι της τράπεζας. Επιπροσθέτως, το προσωπικό της Τράπεζας Κρήτης ανερχόταν σε 1.471 άτομα. Έτσι, συνολικά, το προσωπικό του ομίλου της EFG Eurobank προσέγγιζε στο τέλος του 1998, τα 3.600 άτομα.

Η αύξηση του προσωπικού κατέστησε αναγκαία την εισαγωγή σημαντικών μεταβολών στο πλαίσιο των εργασιακών σχέσεων με τη δημιουργία νέων, πύο αποτελεσματικών και προσαρμοσμένων στα νέα δεδομένα δομών.

Η επίτευξη των επιχειρησιακών στόχων της Τράπεζας και η υλοποίηση του αναπτυξιακού της προγράμματος επιβάλλει κατ'αρχάς τη μέγιστη δυνατή εναρμόνιση της επιχειρηματικής φιλοσοφίας σε επίπεδο προσωπικού και στελεχιακού δυναμικού, σε συνδυασμό με τη συνεχή και υψηλού επιπέδου επιμόρφωση του. Για τους λόγους αυτούς, έχει δοθεί ιδιαίτερη έμφαση στο σχεδιασμό και εφαρμογή ενός πρωτοποριακού προγράμματος πολύπλευρης και διαρκούς επιμόρφωσης που καλύπτει το σύνολο του προσωπικού της Τράπεζας, με στόχο την αποτελεσματική προσαρμογή του στις ανάγκες λειτουργίας του ομίλου. Εξάλλου, στο πλαίσιο της εισαγωγής της EFG Eurobank στο Χρηματιστήριο, και της δημόσιας εγγραφής για τη διάθεση μετοχών, μέρος των μετοχών της Τράπεζας δόθηκε στο προσωπικό των εταιριών του ομίλου Λάτση με ιδιωτική τοποθέτηση στην τιμή της δημόσιας εγγραφής.

Όμιλος EFG Eurobank - Ανθρώπινο Δυναμικό



## ΤΕΧΝΟΛΟΓΙΚΗ ΥΠΟΔΟΜΗ

Η έμφαση στην ανάπτυξη σύγχρονης τεχνολογικής και μηχανογραφικής υποδομής αποτελεί βασικό στοιχείο της στρατηγικής της Τράπεζας η οποία πραγματοποιεί κάθε χρόνο σημαντικού ύψους επενδύσεις στον τομέα αυτό.

Σε συνεργασία με τη διεθνή εταιρία συμβούλων Andersen Consulting η Τράπεζα έχει αναπτύξει και εγκαθιστά ένα σύγχρονο λογισμικό σύστημα, το ALTAMIRA, το οποίο θα αποτελέσει και τον κεντρικό κορμό της μηχανογραφικής υποδομής της.

Το σύστημα αυτό είναι ήδη εγκατεστημένο σε μεγάλο αριθμό τραπεζών στο εξωτερικό με εκτεταμένο δίκτυο καταστημάτων. Έχει δε τη δυνατότητα μακροπρόθεσμης και πλήρους υποστήριξης των αναγκών του ομίλου στην Ελλάδα και της εξυπηρέτησης απεριόριστου αριθμού πελατών και ευρύτατου φάσματος προϊόντων.

Το σύστημα ALTAMIRA, του οποίου η εγκατάσταση προγραμματίζεται να ολοκληρωθεί έως την άνοιξη του 2000, είναι απόλυτα προσαρμοσμένο στην πελατοκεντρική αντίληψη που διέπει τις λειτουργίες της Τράπεζας, υποστηρίζει δε τη δημιουργία και παροχή προϊόντων σε ευρώ. Ταυτοχρόνως, προσφέρει λύση και στο πρόβλημα της χλιετίας. Με την ολοκλήρωση των ενεργειών αυτών θα βελτιωθεί σημαντικά το επίπεδο εξυπηρέτησης της πελατείας, θα μειωθεί το λειτουργικό κόστος, θα αυξηθεί η παραγωγικότητα και τελικώς θα υπάρχει η αναγκαία και αποτελεσματική υποδομή που απαιτεί η στρατηγική ανάπτυξης της Τράπεζας και η αποτελεσματική οργανική και λειτουργική σύγκλιση στο εσωτερικό του ομίλου.

## ΔΗΜΟΣΙΑ ΕΓΓΡΑΦΗ ΚΑΙ ΕΙΣΑΓΩΓΗ ΣΤΟ ΧΡΗΜΑΤΙΣΤΗΡΙΟ

Μετά τη συγχώνευση της EFG Eurobank με την Τράπεζα Αθηνών και τη συνακόλουθη εισαγωγή των μετοχών του ενοποιημένου οργανισμού στο Χρηματιστήριο Αξιών Αθηνών και προκειμένου να δημιουργηθεί η απαραίτητη διασπορά στην αγορά, η μητρική εταιρία Consolidated Eurofinance Holdings SA, διέθεσε 11.162.500 μετοχές στο κοινό και 587.500 μετοχές στο προσωπικό και τα στελέχη της Τράπεζας και των θυγατρικών της.

Οι εγγραφές πραγματοποιήθηκαν μεταξύ 16 -19 Μαρτίου 1999. Ο αριθμός των εγγραφών έφθασε στο επίπεδο ρεκόρ των 620.000, προσδίδοντας έτσι στην EFG Eurobank την πλέον διευρυμένη μετοχική βάση σήμερα στην Ελλάδα. Η διαπραγμάτευση των μετοχών στο Χρηματιστήριο ξεκίνησε στις 14 Απριλίου 1999.

75ος ΙΣΟΛΟΓΙΣΜΟΣ  
Τράπεζα EFG Eurobank ΑΕ  
(πρώην Τράπεζα Αθηνών ΑΕ)

---

ΤΡΙΤΟΣ ΕΝΟΠΟΙΗΜΕΝΟΣ ΙΣΟΛΟΓΙΣΜΟΣ  
Τράπεζα EFG Eurobank ΑΕ  
(πρώην Τράπεζα Αθηνών ΑΕ)

---

ΑΡ. Μ.Α.Ε. 6068/06/Β/86/07

Οθωνος 8, 105 57 Αθήνα  
Τηλ.: (01)-333 7000 Fax: (01)-323 3866

# ΤΡΑΠΕΖΑ EFG EUROBANK ΑΕ

## (πρώην ΤΡΑΠΕΖΑ ΑΘΗΝΩΝ Α.Ε.)

75ος ΙΣΟΛΟΓΙΣΜΟΣ ΤΗΣ 31ης ΔΕΚΕΜΒΡΙΟΥ 1998 - ΑΡ. Μ.Α.Ε. 6068/06/Β/86/07

Ποσό σε εκατομμύρια δραχμές  
1998 1997

### ΕΝΕΡΓΗΤΙΚΟ

1. ΤΑΜΕΙΟ ΚΑΙ ΔΙΑΘΕΣΙΜΑ ΣΤΗΝ ΚΕΝΤΡΙΚΗ ΤΡΑΠΕΖΑ		144.392		21.882
2. ΚΡΑΤΙΚΑ ΚΑΙ ΑΛΛΑ ΑΞΙΟΓΡΑΦΑ ΔΕΚΤΑ ΓΙΑ ΕΠΑΝΑΧΡΗΜΑΤΟΔΟΤΗΣΗ ΑΠΟ ΤΗΝ ΚΕΝΤΡΙΚΗ ΤΡΑΠΕΖΑ		1.111		518
α. Κρατικά και εξομοιούμενα προς αυτά αξιόγραφα				
3. ΑΠΑΙΤΗΣΕΙΣ ΚΑΤΑ ΠΙΣΤΩΤΙΚΩΝ ΙΔΡΥΜΑΤΩΝ				
α. Όψεως	3.626		104	
β. Λοιπές απαιτήσεις	156.286	159.912	6.521	6.625
4. ΑΠΑΙΤΗΣΕΙΣ ΚΑΤΑ ΠΕΛΑΤΩΝ	504.828		70.812	
Μείον: Προβλέψεις	(13.303)	491.525	(2.817)	67.995
5. ΟΜΟΛΟΓΙΕΣ ΚΑΙ ΑΛΛΟΙ ΤΙΤΛΟΙ ΣΤΑΘΕΡΗΣ ΑΠΟΔΟΣΕΩΣ				
α. Εκδόσεις Δημοσίου	304.751		14.404	
β. Άλλων εκδοτών	28.066	332.817	277	14.681
6. ΜΕΤΟΧΕΣ ΚΑΙ ΑΛΛΟΙ ΤΙΤΛΟΙ ΜΕΤΑΒΛΗΤΗΣ ΑΠΟΔΟΣΕΩΣ		983		1.039
7. ΣΥΜΜΕΤΟΧΕΣ ΣΕ ΜΗ ΣΥΝΔΕΔΕΜΕΝΕΣ ΕΠΙΧΕΙΡΗΣΕΙΣ		63.073		1.274
8. ΣΥΜΜΕΤΟΧΕΣ ΣΕ ΣΥΝΔΕΔΕΜΕΝΕΣ ΕΠΙΧΕΙΡΗΣΕΙΣ		8.767		55
9. ΑΪΛΑ ΠΑΓΙΑ ΣΤΟΙΧΕΙΑ				
γ. Λοιπά άυλα πάγια στοιχεία	6.581		1.339	
Μείον: Αποσβέσεις	(4.009)	2.572	(608)	731
10. ΕΝΣΩΜΑΤΑ ΠΑΓΙΑ ΣΤΟΙΧΕΙΑ				
α. Γήπεδα - Οικόπεδα	866		565	
β. Κτίρια - Εγκαταστάσεις κτιρίων	9.937		914	
Μείον: Αποσβέσεις	(4.108)		(645)	
γ. Έπιπλα, ηλεκτρονικός & λοιπός εξοπλισμός	11.248		1.473	
Μείον: Αποσβέσεις	(6.185)		(951)	
δ. Λοιπά ενσώματα πάγια στοιχεία	225		102	
Μείον: Αποσβέσεις	(151)		(63)	
ε. Ακίνητοποιήσεις υπό κατασκευή	7.403	19.235	-	1.395
13. ΛΟΙΠΑ ΣΤΟΙΧΕΙΑ ΕΝΕΡΓΗΤΙΚΟΥ		17.752		2.377
14. ΠΡΟΠΛΗΡΩΜΕΝΑ ΕΞΟΔΑ ΚΑΙ ΕΣΟΔΑ ΕΙΣΠΡΑΚΤΕΑ		48.279		948
<b>ΣΥΝΟΛΟ ΕΝΕΡΓΗΤΙΚΟΥ</b>		<b>1.290.418</b>		<b>119.520</b>

### ΣΗΜΕΙΩΣΕΙΣ:

- Η συγχώνευση των πιστωτικών ιδρυμάτων «ΤΡΑΠΕΖΑ ΑΘΗΝΩΝ Α.Ε.» και «ΤΡΑΠΕΖΑ EFG EUROBANK ΑΕ», βάσει ισολογισμών μετασχηματισμού με ημερομηνία 31/7/1998, ολοκληρώθηκε στις 12/3/1999 με απαρόφηση της δεύτερης από την πρώτη και ταυτόχρονα, έγινε αλλαγή της επωνυμίας της πρώτης από ΤΡΑΠΕΖΑ ΑΘΗΝΩΝ Α.Ε. σε ΤΡΑΠΕΖΑ EFG EUROBANK ΑΕ.
- Τα κονδύλια του παρόντος ισολογισμού που αναφέρονται στη χρήση 1998 προήλθαν από την ενοποίηση των στοιχείων ενεργητικού και παθητικού κατά την 31/12/98 των συγχωνευθεισών τραπεζών, σε αντίθεση με τα κονδύλια που αναφέρονται στη χρήση 1997, και αφορούν μόνο την πρώτη ΤΡΑΠΕΖΑ ΑΘΗΝΩΝ Α.Ε. Τα κέρδη της χρήσεως 1998 δρχ. 5.338 εκατ. προήλθαν από τον συμψηφισμό των κερδών (περιόδου 1/8 - 31/12/98) της ΤΡΑΠΕΖΑΣ EFG EUROBANK ΑΕ δρχ. 8.006 εκατ. και των ζημιών (περιόδου 1/1 - 31/12/98) της πρώην ΤΡΑΠΕΖΑΣ ΑΘΗΝΩΝ Α.Ε. δρχ. 2.668 εκατ.
- Στο κονδύλι του ισολογισμού «Λοιπά στοιχεία ενεργητικού» περιλαμβάνεται και ποσό δρχ. 12.425 εκατ. που αφορά την αξία κτήσεως της συμμετοχής της ΤΡΑΠΕΖΑΣ EFG EUROBANK ΑΕ στην πρώτη ΤΡΑΠΕΖΑ ΑΘΗΝΩΝ Α.Ε., η οποία μεταβιβάστηκε στις 25/1/99 στην εταιρεία CONSOLIDATED EUROFINANCE HOLDING S.A. του Λουξεμβούργου.
- Η αύξηση του μετοχικού κεφαλαίου στη χρήση 1998 προήλθε: α) Κατά δρχ. 53.042 εκατ. από την ενοποίηση του μετοχικού κεφαλαίου της ΤΡΑΠΕΖΑΣ EFG EUROBANK ΑΕ, όπως αυτό είχε διαμορφωθεί στις 31/7/98, β) Κατά δρχ. 260 εκατ. από την κεφαλαιοποίηση της υπεραξίας των ακινήτων που προέκυψε από την αναπροσαρμογή τους στη χρήση 1996, βάσει των διατάξεων του Ν. 2065/92 και κατά δρχ. 1 εκατ. από κεφαλαιοποίηση έκτακτων αποθεματικών.
- Στις 17/3/99 με αποφάσεις Έκτακτων Γενικών Συνελεύσεων των μετόχων οι προνομιούχες άνευ ψήφου μετοχές μετετράπησαν σε οιονεί με ψήφου.
- Στις 19/3/99 η Έκτακτη Γενική Συνέλευση των μετόχων αποφάσισε την αύξηση του κεφαλαίου κατά δρχ. 110,46 δισ.
- Δεν υπάρχουν εμπράγματα βάρη επί των παγίων της τράπεζας.
- Ο αριθμός του απασχολούμενου προσωπικού των συγχωνευθεισών τραπεζών την 31/12/98 ανερχόταν στους 2.110.

**Ποσά σε εκατομμύρια δραχμές**  
**1998** **1997**

**ΠΑΘΗΤΙΚΟ**

<b>1. ΥΠΟΧΡΕΩΣΕΙΣ ΠΡΟΣ ΠΙΣΤΩΤΙΚΑ ΙΔΡΥΜΑΤΑ</b> α. Όψεως <span style="float: right;">1.724</span> β. Προθεσμίας και με προειδοποίηση <span style="float: right;">53.028</span>				
<b>2. ΥΠΟΧΡΕΩΣΕΙΣ ΠΡΟΣ ΠΕΛΑΤΕΣ</b> α. Καταθέσεις <span style="float: right;">899.766</span> β. Άλλες υποχρεώσεις βα. Όψεως <span style="float: right;">13.865</span> βγ. Υποχρεώσεις από πράξεις προσωρινής εκχώρησης <span style="float: right;">82.579</span>				
<b>4. ΛΟΙΠΑ ΣΤΟΙΧΕΙΑ ΠΑΘΗΤΙΚΟΥ</b> <b>5. ΠΡΟΕΙΣΠΡΑΓΜΕΝΑ ΕΣΟΔΑ ΚΑΙ ΕΞΟΔΑ ΠΛΗΡΩΤΕΑ</b> <b>6. ΠΡΟΒΛΕΨΕΙΣ ΓΙΑ ΚΙΝΔΥΝΟΥΣ ΚΑΙ ΒΑΡΗ</b> α. Προβλέψεις για αποζημιώσεις προσωπικού <span style="float: right;">393</span> γ. Άλλες προβλέψεις <span style="float: right;">122</span>				
<b>6α. ΠΡΟΒΛΕΨΕΙΣ ΓΕΝΙΚΩΝ ΤΡΑΠΕΖΙΚΩΝ ΚΙΝΔΥΝΩΝ</b> <b>7. ΜΕΙΩΜΕΝΗΣ ΕΞΑΣΦΑΛΙΣΗΣ ΣΤΟΙΧΕΙΑ ΠΑΘΗΤΙΚΟΥ</b> <b>ΙΔΙΑ ΚΕΦΑΛΑΙΑ</b> <b>9. Μετοχικό κεφάλαιο, καταβεβλημένο</b> (110.463.624 μετοχές προς δρχ. 500) <span style="float: right;">55.232</span> <b>10. Διαφορά από έκδοση μετοχών υπέρ το άρτιο</b> <span style="float: right;">113.969</span> <b>11. Αποθεματικά</b> α. Τακτικό <span style="float: right;">2.590</span> β. Έκτακτα <span style="float: right;">15.829</span> γ. Ειδικά αφορολόγητα <span style="float: right;">2.070</span> <b>12. Διαφορές από αναπροσαρμογή αξίας περιουσιακών στοιχείων</b> <b>13. Αποτελέσματα εις νέο</b>				
<b>ΣΥΝΟΛΟ ΠΑΘΗΤΙΚΟΥ</b>	<b>1.290.418</b>	<b>119.520</b>		

**1998**

**1997**

**ΛΟΓΑΡΙΑΣΜΟΙ ΕΚΤΟΣ ΙΣΟΛΟΓΙΣΜΟΥ**

<b>1. Ενδεχόμενες υποχρεώσεις από εγγυήσεις υπέρ τρίτων</b> <b>3. Λοιποί λογαριασμοί τάξεως</b> α. Δικαιούχοι αλλότριων περιουσιακών στοιχείων <span style="float: right;">2.910.264</span> β. Υποχρεώσεις από αμφοτεροβαρείς συμβάσεις <span style="float: right;">937.891</span> γ. Πιστωτικοί λογαριασμοί πληροφοριών <span style="float: right;">1.995.010</span>				
<b>ΣΥΝΟΛΟ ΛΟΓΑΡΙΑΣΜΩΝ ΤΑΞΕΩΣ</b>	<b>5.843.165</b>	<b>24.498</b>	<b>106.154</b>	<b>111.768</b>

## ΚΑΤΑΣΤΑΣΗ ΑΠΟΤΕΛΕΣΜΑΤΩΝ ΧΡΗΣΕΩΣ ΤΗΣ 31ης ΔΕΚΕΜΒΡΙΟΥ 1998

	<u>1998</u>	<u>1997</u>
1. Τόκοι και εξομοιούμενα έσοδα	8.910	2.336
- Τόκοι τίτλων σταθερής αποδόσεως	<u>101.460</u>	<u>11.290</u>
- Λοιποί τόκοι και εξομοιούμενα έσοδα	110.370	13.626
	(96.650)	(9.535)
2. Μείον: Τόκοι και εξομοιούμενα έξοδα	<u>13.720</u>	<u>4.091</u>
3. Πλέον: Έσοδα από τίτλους:		
α. Μετοχές και άλλοι τίτλοι μεταβλητής αποδόσεως	38	18
γ. Έσοδα από συμμετοχές σε συνδεδεμένες επιχειρήσεις	<u>569</u>	<u>-</u>
4. Πλέον: Έσοδα προμηθειών	8.998	1.154
5. Μείον: Έξοδα προμηθειών	<u>(2.954)</u>	<u>(48)</u>
6. Πλέον: Αποτελέσματα χρηματοοικονομικών πράξεων	9.368	1.106
7. Πλέον: Λοιπά έσοδα εκμεταλλεύσεως	<u>780</u>	<u>715</u>
<b>ΟΛΙΚΑ ΕΣΟΔΑ ΕΚΜΕΤΑΛΛΕΥΣΕΩΣ</b>	<b>30.519</b>	<b>7.092</b>
8. Μείον: Γενικά έξοδα διοικήσεως		
α. Δαπάνες προσωπικού		
- Μισθοί και ημερομίσθια	(7.709)	(3.217)
- Επιβαρύνσεις από εισφορές για συντάξεις προσωπικού	(1.845)	(766)
- Λοιπές επιβαρύνσεις προσωπικού	<u>(873)</u>	<u>(653)</u>
β. Άλλα έξοδα διοικήσεως		
Μείον:		
9. Αποσβέσεις & προσαρμογές παγίων στοιχείων	(2.167)	(388)
10. Λοιπά έξοδα εκμεταλλεύσεως	(16)	(16)
11, 12. Διαφορές προσαρμογής αξίας απαιτήσεων και προβλέψεις για ενδεχόμενες υποχρεώσεις	(2.878)	(584)
<b>ΟΛΙΚΑ ΚΕΡΔΗ ΕΚΜΕΤΑΛΛΕΥΣΕΩΣ</b>	<b>7.138</b>	<b>(309)</b>
15. Έκτακτα έσοδα	107	338
16. Έκτακτα έξοδα	(1.984)	(62)
17. Έκτακτα αποτελέσματα	<u>77</u>	<u>211</u>
18. <b>ΚΑΘΑΡΑ ΚΕΡΔΗ ΧΡΗΣΕΩΣ (ΠΡΟ ΦΟΡΩΝ)</b>	<b>5.338</b>	<b>178</b>

## ΠΙΝΑΚΑΣ ΔΙΑΘΕΣΕΩΣ ΑΠΟΤΕΛΕΣΜΑΤΩΝ

	<b>1998</b>	<b>1997</b>
<b>ΚΑΘΑΡΑ ΚΕΡΔΗ ΧΡΗΣΕΩΣ</b>	<b>5.338</b>	178
Υπόλοιπο αποτελεσμάτων προηγούμενων χρήσεων	<b>16.838</b>	(879)
Αποθεματικά προς διάθεση	<b>1.460</b>	-
Διαφορές φορολογικού ελέγχου	-	(72)
Σύνολο	<b>23.636</b>	(773)
Μείον: Φόρος εισοδήματος	<b>(2.786)</b>	(49)
<b>ΚΕΡΔΗ ΠΡΟΣ ΔΙΑΘΕΣΗ</b>	<b>20.850</b>	<b>(822)</b>
Η διάθεση των κερδών γίνεται ως εξής:		
ΤΑΚΤΙΚΟ ΑΠΟΘΕΜΑΤΙΚΟ	<b>128</b>	-
ΜΕΡΙΣΜΑ ΧΡΗΣΕΩΣ (110.463.624 μετοχές x 45 δρχ. ανά μετοχή)	<b>4.971</b>	-
ΕΚΤΑΚΤΑ ΑΠΟΘΕΜΑΤΙΚΑ	<b>14.408</b>	-
ΔΙΑΝΟΜΗ ΚΕΡΔΩΝ ΣΤΟ ΠΡΟΣΩΠΙΚΟ	<b>1.161</b>	-
ΔΙΑΝΟΜΗ ΔΩΡΕΑΝ ΜΕΤΟΧΩΝ ΣΤΟ ΠΡΟΣΩΠΙΚΟ	<b>182</b>	-
ΥΠΟΛΟΙΠΟ ΚΕΡΔΩΝ ΕΙΣ ΝΕΟ	-	(822)
	<b>20.850</b>	<b>(822)</b>

Αθήνα, 30 Απριλίου 1999

Ο ΠΡΟΕΔΡΟΣ ΤΟΥ ΔΙΟΙΚΗΤΙΚΟΥ ΣΥΜΒΟΥΛΙΟΥ  
**ΓΕΩΡΓΙΟΣ Κ. ΓΟΝΤΙΚΑΣ**  
N 034492

Ο ΔΙΕΥΘΥΝΩΝ ΣΥΜΒΟΥΛΟΣ  
**ΝΙΚΟΛΑΟΣ Κ. ΝΑΝΟΠΟΥΛΟΣ**  
N 331728

Η ΒΟΗΘΟΣ ΓΕΝΙΚΟΣ ΔΙΕΥΘΥΝΤΗΣ  
**ΠΟΛΑ Ν. ΧΑΤΖΗΣΩΤΗΡΙΟΥ**  
T 005040

Ο ΔΙΕΥΘΥΝΤΗΣ ΛΟΓΙΣΤΗΡΙΟΥ  
**ΔΗΜΗΤΡΙΟΣ Κ. ΜΗΤΡΟΤΟΛΗΣ**  
Π 064395

### ΠΙΣΤΟΠΟΙΗΤΙΚΟ ΕΛΕΓΧΟΥ ΟΡΚΩΤΩΝ ΛΟΓΙΣΤΩΝ - ΕΛΕΓΚΤΩΝ

Προς τους κ.κ. Μετόχους της Ανώνυμης Εταιρείας «ΤΡΑΠΕΖΑ EFG EUROBANK ΑΕ»

Ελέγξαμε τις ανωτέρω Οικονομικές Καταστάσεις καθώς και το σχετικό προσάρτημα της Ανώνυμης Εταιρείας «ΤΡΑΠΕΖΑ EFG EUROBANK ΑΕ» της εταιρικής χρήσεως που έληξε την 31 Δεκεμβρίου 1998. Ο έλεγχός μας, στα πλαίσια του οποίου λάβαμε και γνώση πλήρους λογιστικού απολογισμού των εργασιών των καταστημάτων της Τράπεζας, έγινε σύμφωνα με τις διατάξεις του άρθρου 37 του Κ.Ν. 2190/1920 «περί Ανωνύμων Εταιρειών» και τις ελεγκτικές διαδικασίες που κρίναμε κατάλληλες, βάσει των αρχών και κανόνων ελεγκτικής που ακολουθεί το Σώμα Ορκωτών Ελεγκτών. Τέθηκαν στη διάθεσή μας τα βιβλία και στοιχεία που τήρησε η Τράπεζα και μας δόθηκαν οι αναγκαίες για τον έλεγχο πληροφορίες και επεξηγήσεις που ζητήσαμε. Δεν τροποποιήθηκε η μέθοδος απογραφής σε σχέση με την προηγούμενη χρήση. Επαληθεύσαμε τη συμφωνία του περιεχομένου της εκθέσεως Διαχειρίσεως του Διοικητικού Συμβουλίου προς την Τακτική Γενική Συνέλευση των Μετόχων με τις σχετικές Οικονομικές Καταστάσεις. Το Προσάρτημα περιλαμβάνει τις πληροφορίες που προβλέπονται από την παράγρ. 1 του άρθρου 43α και του άρθρου 129 του Κ.Ν. 2190/1920. Από τον παραπάνω έλεγχό μας προέκυψε ότι η πρόβλεψη επισφαλών απαιτήσεων που έχει σχηματίσει η Τράπεζα ποσού δρχ. 13,3 δισεκατομμυρίων υπολείπεται των πραγματικών επισφαλειών κατά δρχ. 10,5 δισεκατομμύρια περίπου. Κατά τη γνώμη μας, οι ανωτέρω Οικονομικές Καταστάσεις οι οποίες προκύπτουν από τα βιβλία και στοιχεία τόσο της απορροφούσας Τράπεζας Αθηνών Α.Ε. όσο και από τα βιβλία και στοιχεία της απορροφηθείσας Τράπεζας EFG Eurobank ΑΕ, απεικονίζουν, μαζί με το Προσάρτημα, αφού ληφθεί υπόψη η ανωτέρω παρατήρησή μας και οι σημειώσεις του Ισολογισμού, την περιουσιακή διάρθρωση και την οικονομική θέση της Τράπεζας κατά την 31η Δεκεμβρίου 1998, καθώς και τα αποτελέσματα της χρήσεως που έληξε την ημερομηνία αυτή, βάσει των σχετικών διατάξεων που ισχύουν και λογιστικών αρχών οι οποίες έχουν γίνει γενικά παραδεκτές και δεν διαφέρουν από εκείνες που εφάρμοσε η Τράπεζα στην προηγούμενη χρήση.

Αθήνα, 26 Μαΐου 1999

ΟΙ ΟΡΚΩΤΟΙ ΕΛΕΓΚΤΕΣ

ΠράιςγουοτερχαουςΚούπερς Α.Ε.Ε.

**PRICEWATERHOUSECOOPERS** 

**ΚΩΝΣΤΑΝΤΙΝΟΣ ΚΟΤΣΙΛΙΝΗΣ**  
Α.Μ. ΣΟΕ 12711

**ΛΟΡΑΙΝ ΣΚΑΡΑΜΑΓΚΑ**  
Α.Μ. ΣΟΕ 12221

# ΤΡΑΠΕΖΑ EFG EUROBANK ΑΕ

## (πρώην ΤΡΑΠΕΖΑ ΑΘΗΝΩΝ Α.Ε.)

3ος ΕΝΟΠΟΙΗΜΕΝΟΣ ΙΣΟΛΟΓΙΣΜΟΣ ΤΗΣ 31ης ΔΕΚΕΜΒΡΙΟΥ 1998 - ΑΡ. Μ.Α.Ε. 6068/06/Β/86/07

	Ποσά σε εκατομμύρια δραχμές	
	1998	1997
<b>ΕΝΕΡΓΗΤΙΚΟ</b>		
1. ΤΑΜΕΙΟ ΚΑΙ ΔΙΑΘΕΣΙΜΑ ΣΤΗΝ ΚΕΝΤΡΙΚΗ ΤΡΑΠΕΖΑ	144.484	21.885
2. ΚΡΑΤΙΚΑ ΚΑΙ ΆΛΛΑ ΑΞΙΟΓΡΑΦΑ ΔΕΚΤΑ ΓΙΑ ΕΠΑΝΑΧΡΗΜΑΤΟΔΟΤΗΣΗ ΑΠΟ ΤΗΝ ΚΕΝΤΡΙΚΗ ΤΡΑΠΕΖΑ	1.111	518
α. Κρατικά και εξομοιούμενα προς αυτά αξιόγραφα		
3. ΑΠΑΙΤΗΣΕΙΣ ΚΑΤΑ ΠΙΣΤΩΤΙΚΩΝ ΙΔΡΥΜΑΤΩΝ		
α. Όψεως	5.630	104
β. Λοιπές απαιτήσεις	227.695	6.521
4. ΑΠΑΙΤΗΣΕΙΣ ΚΑΤΑ ΠΕΛΑΤΩΝ	558.550	70.813
Μείον: Προβλέψεις	(13.362)	(2.817)
5. ΟΜΟΛΟΓΙΕΣ ΚΑΙ ΆΛΛΟΙ ΤΙΤΛΟΙ ΣΤΑΘΕΡΗΣ ΑΠΟΔΟΣΕΩΣ		
α. Εκδόσεις Δημοσίου	345.244	14.404
β. Άλλων εκδοτών	74.728	277
6. ΜΕΤΟΧΕΣ ΚΑΙ ΆΛΛΟΙ ΤΙΤΛΟΙ ΜΕΤΑΒΛΗΤΗΣ ΑΠΟΔΟΣΕΩΣ	1.986	1.194
7. ΣΥΜΜΕΤΟΧΕΣ ΣΕ ΜΗ ΣΥΝΔΕΔΕΜΕΝΕΣ ΕΠΙΧΕΙΡΗΣΕΙΣ	63.075	1.274
8. ΣΥΜΜΕΤΟΧΕΣ ΣΕ ΣΥΝΔΕΔΕΜΕΝΕΣ ΕΠΙΧΕΙΡΗΣΕΙΣ	2.050	5
8α. Καθαρή θέση συγγενών μη ελεγχόμενων εταιρειών	1.955	-
9. ΆΛΛΑ ΠΑΓΙΑ ΣΤΟΙΧΕΙΑ		
γ. Λοιπά άυλα πάγια στοιχεία	7.111	1.352
Μείον: Αποσβέσεις	(4.277)	(612)
10. ΕΝΣΩΜΑΤΑ ΠΑΓΙΑ ΣΤΟΙΧΕΙΑ		
α. Γήπεδα - Οικόπεδα	866	565
β. Κτίρια - Εγκαταστάσεις κτιρίων	10.041	915
Μείον: Αποσβέσεις	(4.166)	(645)
γ. Έπιπλα, ηλεκτρονικός & λοιπός εξοπλισμός	11.529	1.480
Μείον: Αποσβέσεις	(6.358)	(952)
δ. Λοιπά ενσώματα πάγια στοιχεία	253	107
Μείον: Αποσβέσεις	(168)	(64)
ε. Ακινήτοποιήσεις υπό κατασκευή	7.403	-
13. ΛΟΙΠΑ ΣΤΟΙΧΕΙΑ ΕΝΕΡΓΗΤΙΚΟΥ	20.498	2.396
14. ΠΡΟΠΛΗΡΩΜΕΝΑ ΕΞΟΔΑ ΚΑΙ ΕΞΟΔΑ ΕΙΣΠΡΑΚΤΕΑ	51.786	987
	<b>1.507.664</b>	<b>119.707</b>

### ΣΥΝΟΛΟ ΕΝΕΡΓΗΤΙΚΟΥ

#### ΣΗΜΕΙΩΣΕΙΣ:

- Ο ενοποιημένος ισολογισμός περιλαμβάνει, μαζί με την ΤΡΑΠΕΖΑ EFG EUROBANK ΑΕ, την EFG PRIVATE BANK S.A. του Λουξεμβούργου και την HANWHΑ HELLAS ΑΕΔΑΚ με ολική ενοποίηση των στοιχείων τους. Περιλαμβάνει επίσης και την ΤΕFΙΝ Α.Ε. ΕΜΠΟΡΙΑΣ ΑΥΤΟΚΙΝΗΤΩΝ ΚΑΙ ΜΗΧΑΝΗΜΑΤΩΝ, την ALICO - EUROBANK Α.Ε. ΔΙΑΧΕΙΡΙΣΗΣ ΑΜΟΙΒΑΙΩΝ ΚΕΦΑΛΑΙΩΝ και την EUROBANK CARDS Α.Ε. ΔΙΑΧΕΙΡΙΣΗΣ ΠΡΟΪΟΝΤΩΝ ΚΑΤΑΝΑΛΩΤΙΚΗΣ ΠΙΣΤΗΣ με ενοποίηση των καθαρών τους θέσεων. Τα κονδύλια της χρήσεως 1997 προέρχονται από την ενοποίηση της πρώην ΤΡΑΠΕΖΑΣ ΑΘΗΝΩΝ Α.Ε. και της θυγατρικής της εταιρείας HANWHΑ HELLAS ΑΕΔΑΚ.
- Η συγχώνευση των πιστωτικών ιδρυμάτων «ΤΡΑΠΕΖΑ ΑΘΗΝΩΝ Α.Ε.» και «ΤΡΑΠΕΖΑ EFG EUROBANK ΑΕ», βάσει ισολογισμών μετασχηματισμού με ημερομηνία 31/7/98, ολοκληρώθηκε στις 12/3/99 με απορρόφηση της δεύτερης από την πρώτη και ταυτόχρονα, έγινε αλλαγή της επωνυμίας της πρώτης από ΤΡΑΠΕΖΑ ΑΘΗΝΩΝ Α.Ε. σε ΤΡΑΠΕΖΑ EFG EUROBANK ΑΕ.
- Τα ενοποιημένα κέρδη της χρήσεως 1998 δρχ. 6.211 εκατ. προήλθαν από τον συμψηφισμό των κερδών της ΤΡΑΠΕΖΑΣ EFG EUROBANK ΑΕ (περιόδου 1/8 - 31/12/98) και των θυγατρικών της δρχ. 8.873 εκατ. και των ζημιών της πρώην ΤΡΑΠΕΖΑΣ ΑΘΗΝΩΝ Α.Ε. και της θυγατρικής της δρχ. 2.662 εκατ.
- Στο κονδύλι του ισολογισμού «Λοιπά στοιχεία ενεργητικού» περιλαμβάνεται και ποσό δρχ. 12.425 εκατ. που αφορά την αξία κτήσεως της συμμετοχής της ΤΡΑΠΕΖΑΣ EFG EUROBANK ΑΕ στην πρώην ΤΡΑΠΕΖΑ ΑΘΗΝΩΝ Α.Ε., η οποία μεταβιβάστηκε στις 25/1/99 στην εταιρεία CONSOLIDATED EUROFINANCE HOLDINGS S.A. του Λουξεμβούργου.
- Η αύξηση του μετοχικού κεφαλαίου στη χρήση 1998 προήλθε: α) Κατά δρχ. 53.042 εκατ. από την ενοποίηση του μετοχικού κεφαλαίου της ΤΡΑΠΕΖΑΣ EFG EUROBANK ΑΕ, όπως αυτό είχε διαμορφωθεί στις 31/7/98, β) Κατά δρχ. 260 εκατ. από την κεφαλαιοποίηση της υπεραξίας των ακινήτων που προέκυψε από την αναπροσαρμογή τους στη χρήση 1996 βάσει των διατάξεων του Ν. 2065/92 και κατά δρχ. 1 εκατ. από κεφαλαιοποίηση έκτακτων αποθεματικών.
- Στις 17/3/99 με αποφάσεις Έκτακτων Γενικών Συνελεύσεων των μετόχων της ΤΡΑΠΕΖΑΣ EFG EUROBANK ΑΕ οι προνομιούχες άνευ ψήφου μετοχές μετετράπησαν σε κοινές με ψήφο.
- Στις 19/3/1999 η Έκτακτη Γενική Συνέλευση των μετόχων της ΤΡΑΠΕΖΑΣ EFG EUROBANK ΑΕ αποφάσισε την αύξηση του κεφαλαίου κατά δρχ. 110,46 δισ.
- Δεν υπάρχουν εμπράγματα βάρη επί των παγίων της τράπεζας.
- Ο αριθμός του απασχολούμενου προσωπικού την 31/12/98, των εταιρειών που συμπεριλήφθηκαν με βάση τη μέθοδο της ολικής ενοποίησης ανερχόταν στους 2.145.



**Ποσά σε εκατομμύρια δραχμές**  
**1998** **1997**

**ΠΑΘΗΤΙΚΟ**

1. ΥΠΟΧΡΕΩΣΕΙΣ ΠΡΟΣ ΠΙΣΤΩΤΙΚΑ ΙΔΡΥΜΑΤΑ				
α. Όψεως	2.141		29	
β. Προθεσμίας και με προειδοποίηση	<u>52.180</u>	54.321	<u>4.716</u>	4.745
2. ΥΠΟΧΡΕΩΣΕΙΣ ΠΡΟΣ ΠΕΛΑΤΕΣ				
α. Καταθέσεις	1.110.228		100.834	
β. Άλλες υποχρεώσεις				
βα. Όψεως	13.864		3.442	
βγ. Υποχρεώσεις από πράξεις προσωρινής εκχώρησης	<u>82.579</u>	1.206.671	-	104.276
4. ΛΟΙΠΑ ΣΤΟΙΧΕΙΑ ΠΑΘΗΤΙΚΟΥ		18.100		1.117
5. ΠΡΟΕΙΣΠΡΑΓΜΕΝΑ ΕΣΟΔΑ ΚΑΙ ΕΞΟΔΑ ΠΛΗΡΩΤΕΑ		32.450		1.554
6. ΠΡΟΒΛΕΨΕΙΣ ΓΙΑ ΚΙΝΔΥΝΟΥΣ ΚΑΙ ΒΑΡΗ				
α. Προβλέψεις για συντάξεις προσωπικού	576		12	
γ. Άλλες προβλέψεις	<u>122</u>	698	<u>100</u>	112
6α. ΠΡΟΒΛΕΨΕΙΣ ΓΕΝΙΚΩΝ ΤΡΑΠΕΖΙΚΩΝ ΚΙΝΔΥΝΩΝ		135		-
7. ΜΕΙΩΜΕΝΗΣ ΕΞΑΣΦΑΛΙΣΗΣ ΣΤΟΙΧΕΙΑ ΠΑΘΗΤΙΚΟΥ		1.695		1.696
<b>ΙΔΙΑ ΚΕΦΑΛΑΙΑ</b>				
9. Μετοχικό κεφάλαιο, καταβλημένο	55.232		1.928	
10. Διαφορά από έκδοση μετοχών υπέρ το άρτιο	113.969		2.624	
11. Αποθεματικά				
α. Τακτικό	2.591		985	
β. Έκτακτα	15.838		1.146	
γ. Αφορολόγητα	2.070		-	
12. Διαφορές από αναπροσαρμογή αξίας περιουσιακών στοιχείων	-		261	
13. Αποτελέσματα εις νέο				
- Υπόλοιπο κερδών χρήσεως εις νέο	933		(806)	
Διαφορά ενοποιήσεως	<u>642</u>	191.275	-	6.138
Δικαιώματα μετοχών μειοψηφίας		2.319		69

**ΣΥΝΟΛΟ ΠΑΘΗΤΙΚΟΥ**

1.507.664

119.707

**1998**

**1997**

**ΛΟΓΑΡΙΑΣΜΟΙ ΕΚΤΟΣ ΙΣΟΛΟΓΙΣΜΟΥ**

1. Ενδεχόμενες υποχρεώσεις από εγγυήσεις υπέρ τρίτων		65.916		5.614
3. Λοιποί λογαριασμοί τάξεως				
α. Δικαιούχοι αλλότριων περιουσιακών στοιχείων	2.910.264		63.409	
β. Υποχρεώσεις από αμφοτεροβαρείς συμβάσεις	1.035.492		18.247	
γ. Πιστωτικοί λογαριασμοί πληροφοριών	<u>2.037.677</u>	5.983.433	<u>24.498</u>	106.154
<b>ΣΥΝΟΛΟ ΛΟΓΑΡΙΑΣΜΩΝ ΤΑΞΕΩΣ</b>		<u><u>6.049.349</u></u>		<u><u>111.768</u></u>

## ΕΝΟΠΟΙΗΜΕΝΗ ΚΑΤΑΣΤΑΣΗ ΑΠΟΤΕΛΕΣΜΑΤΩΝ ΧΡΗΣΕΩΣ ΤΗΣ 31ης ΔΕΚΕΜΒΡΙΟΥ 1998

	<u>1998</u>	<u>1997</u>
1. Τόκοι και εξομοιούμενα έσοδα		
- Τόκοι τίτλων σταθερής αποδόσεως	12.768	2.336
- Λοιποί τόκοι και εξομοιούμενα έσοδα	<u>116.123</u>	<u>11.290</u>
	128.891	13.626
2. Μείον: Τόκοι και εξομοιούμενα έξοδα	<u>(113.715)</u>	<u>(9.535)</u>
	15.176	4.091
3. Πλέον: Έσοδα από τίτλους:		
α. Μετοχές και άλλοι τίτλοι μεταβλητής αποδόσεως	39	24
γ. Έσοδα από συμμετοχές σε συνδεδεμένες επιχειρήσεις	<u>97</u>	<u>-</u>
	136	24
4. Πλέον: Έσοδα προμηθειών	9.505	1.308
5. Μείον: Έξοδα προμηθειών	<u>(3.136)</u>	<u>(48)</u>
	6.369	1.260
6. Πλέον: Αποτελέσματα χρηματοοικονομικών πράξεων	9.493	1.165
7. Πλέον: Λοιπά έσοδα εκμεταλλεύσεως	<u>796</u>	<u>715</u>
ΟΛΙΚΑ ΕΣΟΔΑ ΕΚΜΕΤΑΛΛΕΥΣΕΩΣ	31.970	7.255
Πλέον: Αναλογούντα κέρδη συγγενών μη ελεγχόμενων εταιρειών	898	-
8. Μείον: Γενικά έξοδα διοικήσεως		
α. Δαπάνες προσωπικού		
- Μισθοί και ημερομίσθια	(8.437)	(3.257)
- Επιβαρύνσεις από εισφορές για συντάξεις προσωπικού	(1.941)	(776)
- Λοιπές επιβαρύνσεις προσωπικού	<u>(876)</u>	<u>(4.686)</u>
β. Άλλα έξοδα διοικήσεως	(8.431)	(1.806)
Μείον:		
9. Αποσβέσεις & αναπροσαρμογές παγίων στοιχείων	(2.286)	(393)
10. Λοιπά έξοδα εκμεταλλεύσεως	(16)	(16)
11, 12. Διαφορές προσαρμογής αξίας απαιτήσεων και προβλέψεις για ενδεχόμενες υποχρεώσεις	<u>(2.869)</u>	<u>(586)</u>
ΟΛΙΚΑ ΚΕΡΔΗ ΕΚΜΕΤΑΛΛΕΥΣΕΩΣ	8.012	(232)
15. Έκτακτα έσοδα	107	338
16. Έκτακτα έξοδα	(1.985)	(62)
17. Έκτακτα αποτελέσματα	<u>77</u>	<u>211</u>
18. ΚΑΘΑΡΑ ΚΕΡΔΗ ΧΡΗΣΕΩΣ (ΠΡΟ ΦΟΡΩΝ)	<u>6.211</u>	<u>255</u>

## ΠΙΝΑΚΑΣ ΔΙΑΘΕΣΕΩΣ ΑΠΟΤΕΛΕΣΜΑΤΩΝ

	<u>1998</u>	<u>1997</u>
<b>ΚΑΘΑΡΑ ΚΕΡΔΗ ΧΡΗΣΕΩΣ</b>	<b>6.211</b>	255
Υπόλοιπο αποτελεσμάτων προηγούμενων χρήσεων	17.599	(879)
Αποθεματικά προς διάθεση	<u>1.460</u>	-
Σύνολο	<u>25.270</u>	(624)
Μείον: Φόρος εισοδήματος	(3.417)	(159)
Μείον: Δικαιώματα μειοψηφίας	<u>(64)</u>	(19)
<b>ΚΕΡΔΗ ΠΡΟΣ ΔΙΑΘΕΣΗ</b>	<u><b>21.789</b></u>	<u>(802)</u>
Η διάθεση των κερδών γίνεται ως εξής:		
ΤΑΚΤΙΚΟ ΑΠΟΘΕΜΑΤΙΚΟ	127	1
ΜΕΡΙΣΜΑ ΧΡΗΣΕΩΣ	4.971	-
ΕΚΤΑΚΤΑ ΑΠΟΘΕΜΑΤΙΚΑ	14.415	2
ΔΙΑΝΟΜΗ ΚΕΡΔΩΝ ΣΤΟ ΠΡΟΣΩΠΙΚΟ	1.161	-
ΔΙΑΝΟΜΗ ΔΩΡΕΑΝ ΜΕΤΟΧΩΝ ΣΤΟ ΠΡΟΣΩΠΙΚΟ	182	-
ΥΠΟΛΟΙΠΟ ΚΕΡΔΩΝ ΕΙΣ ΝΕΟ	<u>933</u>	(805)
	<u><b>21.789</b></u>	<u>(802)</u>

Αθήνα, 30 Απριλίου 1999

Ο ΠΡΟΕΔΡΟΣ ΤΟΥ ΔΙΟΙΚΗΤΙΚΟΥ ΣΥΜΒΟΥΛΙΟΥ  
**ΓΕΩΡΓΙΟΣ Κ. ΓΟΝΤΙΚΑΣ**  
N 034492

Ο ΔΙΕΥΘΥΝΩΝ ΣΥΜΒΟΥΛΟΣ  
**ΝΙΚΟΛΑΟΣ Κ. ΝΑΝΟΠΟΥΛΟΣ**  
N 331728

Η ΒΟΗΘΟΣ ΓΕΝΙΚΟΣ ΔΙΕΥΘΥΝΤΗΣ  
**ΠΟΛΑ Ν. ΧΑΤΖΗΣΩΤΗΡΙΟΥ**  
T 005040

Ο ΔΙΕΥΘΥΝΤΗΣ ΛΟΓΙΣΤΗΡΙΟΥ  
**ΔΗΜΗΤΡΙΟΣ Κ. ΜΗΤΡΟΤΟΛΗΣ**  
Π 064395

### ΠΙΣΤΟΠΟΙΗΤΙΚΟ ΕΛΕΓΧΟΥ ΟΡΚΩΤΩΝ ΛΟΓΙΣΤΩΝ - ΕΛΕΓΚΤΩΝ

Προς τους κ.κ. Μετόχους της Ανώνυμης Εταιρείας «ΤΡΑΠΕΖΑ EFG EUROBANK ΑΕ»

Σε εφαρμογή του άρθρου 108 του Κ.Ν. 2190/1920 ελέγξαμε τις ανωτέρω Ενοποιημένες Οικονομικές Καταστάσεις καθώς και το σχετικό Προσάρτημα που καταρτίσθηκαν από την Τράπεζα EFG EUROBANK ΑΕ για την εταιρική χρήση που έληξε την 31 Δεκεμβρίου 1998. Κατά τον έλεγχό μας εφαρμόσαμε τις ελεγκτικές διαδικασίες και τις παραδεγμένες αρχές ελεγκτικής που κρίναμε κατάλληλες για τον σκοπό της ενοποίησης, βάσει των αρχών και κανόνων ελεγκτικής που ακολουθεί το Σώμα Ορκωτών Ελεγκτών. Τέθηκαν στη διάθεσή μας τα στοιχεία των εταιρειών που περιλαμβάνονται στην ενοποίηση και μας δόθηκαν οι αναγκαίες για τον έλεγχο πληροφορίες και επεξηγήσεις που ζητήσαμε. Δεν τροποποιήθηκε η μέθοδος απογραφής σε σχέση με την προηγούμενη χρήση. Επαληθεύσαμε τη συμφωνία του περιεχομένου της Ενοποιημένης Εκθέσεως Διαχειρίσεως του Διοικητικού Συμβουλίου προς την Τακτική Γενική Συνέλευση των Μετόχων με τις Ενοποιημένες Οικονομικές Καταστάσεις. Από τον παραπάνω έλεγχό μας προέκυψε ότι η πρόβλεψη επισφαλών απαιτήσεων που έχει σχηματίσει η Τράπεζα ποσού δρχ. 13,3 δισεκατομμυρίων υπολείπεται των πραγματικών επισφαλειών κατά δρχ. 10,5 δισεκατομμύρια περίπου. Κατά τη γνώμη μας, οι ανωτέρω Ενοποιημένες Οικονομικές Καταστάσεις έχουν καταρτισθεί σύμφωνα με τις διατάξεις του Κ.Ν. 2190/1920 και τις παραδεγμένες αρχές και μεθόδους και απεικονίζουν μαζί με το Προσάρτημα, αφού ληφθεί υπόψη η ανωτέρω παρατήρησή μας και οι σημειώσεις του Ισολογισμού, την περιουσιακή διάρθρωση, την οικονομική κατάσταση και το αποτέλεσμα του συνόλου των επιχειρήσεων της Τράπεζας που περιλαμβάνονται στην παραπάνω ενοποίηση της 31ης Δεκεμβρίου 1998.

Αθήνα, 26 Μαΐου 1999

ΟΙ ΟΡΚΩΤΟΙ ΕΛΕΓΚΤΕΣ

ΠράιςγουοτερχαουςΚούπερς Α.Ε.Ε.



**ΚΩΝΣΤΑΝΤΙΝΟΣ ΚΟΤΣΙΑΙΝΗΣ**  
Α.Μ. ΣΟΕ 12711

**ΛΟΡΑΙΝ ΣΚΑΡΑΜΑΓΚΑ**  
Α.Μ. ΣΟΕ 12221

Handwritten text on the right edge of the page, possibly bleed-through from the reverse side. The text is faint and difficult to decipher but appears to include the number '10' at the top and '100' at the bottom.

## ΧΟΡΗΓΙΚΗ ΔΡΑΣΤΗΡΙΟΤΗΤΑ

Η EFG Eurobank και κατά το 1998 ανέπτυξε σημαντικό χορηγικό έργο στους τομείς της παιδείας, του πολιτισμού και της ενημέρωσης του κοινού για την ΟΝΕ.

### Πρωτοβουλίες ενημέρωσης για την ΟΝΕ

Η EFG Eurobank, εκτιμώντας τη μεγάλη σημασία, αλλά και το μέγεθος των αλλαγών που θα επιφέρει το ευρώ στα οικονομικά δρώμενα εν γένει, και στις καθημερινές συναλλαγές ειδικότερα, έχει αναλάβει σημαντικές πρωτοβουλίες με σκοπό την κατανόηση σε βάθος των νέων δεδομένων και την ομαλή μετάβαση των επιχειρήσεων και καταναλωτών στο νέο νόμισμα.

Στο πλαίσιο αυτό, η EFG Eurobank, σε συνεργασία με το Σύνδεσμο για τη Νομισματική Ένωση της Ευρώπης (AMUE), το ΣΕΒ, το ΕΒΕΑ και το ΙΟΒΕ, έχει προσφέρει στο ελληνικό κοινό, εξειδικευμένο και μη, μία πολύ ενδιαφέρουσα και χρήσιμη σειρά μελετών και οδηγιών.

Η σειρά αυτή περιλαμβάνει:

- την ελληνική έκδοση του Οδηγού της AMUE «Ευρώ και Επιχειρήσεις-Αναλυτικός Οδηγός Προετοιμασίας» που κυκλοφόρησε για πρώτη φορά το Νοέμβριο 1997, λόγω δε της μεγάλης ανταπόκρισης, επανεκδόθηκε το 1998. Η ελληνική έκδοση ήταν προϊόν συνεργασίας της EFG Eurobank με το ΣΕΒ,
- την έκδοση «Η Προετοιμασία των Επιχειρήσεων για το Ευρώ στις Χώρες

της Β' Φάσης της ΟΝΕ», με τα συμπεράσματα ημερίδας που διοργάνωσαν, στις 2.7.1998, από κοινού η EFG Eurobank, η AMUE και το ΙΟΒΕ, και τέλος,

- την ελληνική έκδοση ενός ακόμα Οδηγού της AMUE με τίτλο «Ευρώ και Λιανικό Εμπόριο - Αναλυτικός Οδηγός Προετοιμασίας», ο οποίος παρουσιάστηκε σε ημερίδα στο ΕΒΕΑ την 1η.12.1998, προϊόν συνεργασίας της EFG Eurobank με το ΕΒΕΑ.

Όλες αυτές οι εκδοτικές προσπάθειες υποστηρίχθηκαν χορηγικά από την EFG Eurobank.

### Παιδεία

Στα πλαίσια του Eurobank Forum, του ετήσιου χορηγικού θεσμού που έχει καθιερώσει η EFG Eurobank σε συνεργασία με τον Όμιλο Λάτση, η Τράπεζα μαζί με το Πανεπιστήμιο Αθηνών παρουσίασαν το εκπαιδευτικό πρόγραμμα «Ελληνομνήμων».

Το πρόγραμμα αυτό, που ξεκίνησε πριν από τρία χρόνια, περιλαμβάνει την καταγραφή, ταξινόμηση και αρχειοθέτηση υλικού από βιβλία και χειρόγραφα του 17ου και 18ου αιώνα.

Τα βιβλία προέρχονται από τα περίφημα τυπογραφεία της Βιέννης, της Βενετίας, της Κωνσταντινούπολης, της Λειψίας και του Παρισιού, σε μία ηλεκτρονική εκδοτική παραγωγή που αριθμεί περισσότερους από 200 τόμους και περισσότερες από 50.000 σελίδες.

Η πρώτη αυτή ψηφιακή βιβλιοθήκη είναι μοναδική στο είδος της γιατί αποτελεί το πρώτο ολοκληρωμένο εγχείρημα μικροφωτογράφησης, ψηφιοποίησης και ηλεκτρονικής ταξινόμησης ενός τόσο σπάνιου και τόσο εκτεταμένου γεωγραφικά και διασπαρμένου υλικού.

Η κυκλοφορία των πρώτων CD-ROM από το Πανεπιστήμιο Αθηνών άρχισε με την επίσημη παρουσίαση του «ΕΛΛΗΝΟΜΝΗΜΩΝ», παρουσία του Έλληνα Υπουργού Παιδείας κ. Γ. Αρσένη, στο πλαίσιο του Eurobank Forum, το Δεκέμβριο του 1998 στο Μέγαρο «Παλλάς Αθηνά» στο Κεφαλάρι.

## Τέχνη

Η EFG Eurobank στηρίζει την τέχνη και τη δημιουργία γιατί πιστεύει ότι η ποιότητα στον πολιτισμό και ο δυναμισμός στην οικονομία είναι οι καλύτεροι πρεσβευτές μας στην Ευρώπη και τον κόσμο.

Στο πλαίσιο της πεποίθησης αυτής, η Τράπεζα, είναι αποκλειστικός χορηγός της «Καμεράτα - Ορχήστρα των Φίλων της Μουσικής» του Μεγάλου Μουσικής Αθηνών.

Με βάση το Μέγαρο Μουσικής, οι δραστηριότητες της «Καμεράτα» επεκτείνονται σε ολόκληρη την χώρα αλλά και εκτός συνόρων.

## Πολιτισμός

Μια ακόμα σημαντική πολιτιστική πρωτοβουλία αποτέλεσε η αποκλειστική χορηγία του Ομίλου Λάτση και της EFG Eurobank, της έκδοσης «Το Μουσείο της Ακροπόλεως», της Αρχαιολόγου Ισμήνης Τριάντη που εκδόθηκε από τις εκδόσεις ΟΛΚΟΣ.

Η ύλη του βιβλίου αφορά στο γλυπτό διάκοσμο των μνημείων και τα αναθήματα, που παρουσιάζονται σε κεφάλαια αφιερωμένα στις κόρες, τα ανδρικά αγάλματα, τους ιππείς, τους γραφείς, τα ζώα, τα αναθηματικά αγάλματα, τον Παρθενώνα, το Ερέχθειο, το Ναό της Νίκης, ενώ δύο μεγάλες ενότητες έχουν αφιερωθεί στην Αθηνά και την Αρτέμιδα τη Βραυρωνία.

## **ΔΙΟΙΚΗΤΙΚΟ ΣΥΜΒΟΥΛΙΟ**

### **ΠΡΟΕΔΡΟΣ**

*Γεώργιος Κ. Γόντικας*

### **ΑΝΤΙΠΡΟΕΔΡΟΣ**

*Αννα Μαρία Λουίζα Ι. Λάτση*

### **ΔΙΕΥΘΥΝΩΝ ΣΥΜΒΟΥΛΟΣ**

*Νικόλαος Κ. Νανόπουλος*

### **ΜΕΛΗ**

*Emmanuel L. Bussetil*

*Λάζαρος Δ. Εφραίμογλου*

*Dr. Tessen von Heydebreck*

*Dr. Bernd A. von Maltzan*

*Δρ. Σπύρος Ι. Λάτσης*

*Φίλιππος Α. Τσιχριτζής*

### **ΓΕΝΙΚΟΙ ΔΙΕΥΘΥΝΤΕΣ**

#### **WHOLESALE BANKING**

*Χαράλαμπος Μ. Κύρκος*

#### **RETAIL BANKING**

*Βύρων Ν. Μπαλλής*

#### **OPERATIONS**

*Χρήστος Γ. Σορώτος*

### **ΕΚΤΕΛΕΣΤΙΚΗ ΕΠΙΤΡΟΠΗ**

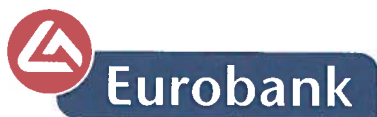
*Γεώργιος Κ. Γόντικας*

*Νικόλαος Κ. Νανόπουλος*

*Χαράλαμπος Μ. Κύρκος*

*Βύρων Ν. Μπαλλής*

*Χρήστος Γ. Σορώτος*



Όθωνος 8  
105 57 Αθήνα  
Τηλ: (01) 3337000  
Fax: (01) 3233866  
[www.eurobank.gr](http://www.eurobank.gr)